

Dopravní podnik města Ústí nad Labem a.s.



VÝROČNÍ ZPRÁVA

2018





VÝROČNÍ ZPRÁVA 2018

Následující zpráva je sestavena v intencích §20 a §21 zákona č. 563/91 Sb.,
o účetnictví, ve znění pozdějších předpisů a dodatků.

Datum sestavení výroční zprávy: 7. 5. 2019

Obsah

I. Základní identifikační údaje	4
II. Úvodní slovo předsedy představenstva společnosti	5
III. Úvodní slovo výkonného ředitele společnosti	6
IV. Složení orgánů společnosti a jejich změny v průběhu roku 2018	8
V. Organizační struktura společnosti k 31. 12. 2018	10
VI. Zpráva o podnikatelské činnosti společnosti a stavu jejího majetku	11
1. Finanční pozice	12
2. Údaje o důležitých skutečnostech	15
3. Předpokládaný vývoj v roce 2019	16
4. Provozně - technické ukazatele MHD	17
5. Stav vozového parku a infrastruktury MHD	20
6. Stav vozového parku nepravidelné dopravy	23
7. Prodej jízdních dokladů	23
8. Přepravní kontrola	26
9. Lanová dráha na Větruši	29
10. Personální oblast	31
11. Poskytování informací podle zákona č. 106/1999 Sb. o svobodném přístupu k informacím	31
VII. Zpráva o vztazích mezi propojenými osobami	32
1. Úvodní ustanovení	32
2. Informace o vztazích k Ovládající osobě	36
3. Informace o vztazích k Dalším osobám ovládaných Ovládající osobou	37
4. Informace o vztazích k dalším osobám ovládaných Ovládanou osobou	38
5. Závěr	38
VIII. Účetní závěrka, výrok auditora	39
Zpráva nezávislého auditora	39
Auditované výkazy v plném rozsahu – Rozvaha, Výkaz zisku a ztráty, Cashflow	42
Přehled o změnách vlastního kapitálu	50
Příloha v účetní závěrce společnosti k 31. 12. 2018	52
IX. Základní kontakty	70



I. Základní identifikační údaje

Identifikace

Obchodní jméno společnosti:	Dopravní podnik města Ústí nad Labem a.s.
Sídlo společnosti:	Ústí nad Labem, Revoluční 26, PSČ 401 11
Právní forma:	akciová společnost
IČO:	25013891
Základní kapitál:	675 000 000 Kč
Zakladatel:	Statutární město Ústí nad Labem
Osoby podílející se na základním kapitálu:	Statutární město Ústí nad Labem – 100 %
Obchodní rejstřík:	Společnost je zapsána v obchodním rejstříku Krajského soudu v Ústí nad Labem ke dni 1. 1. 1997 pod číslem 216175/96, Rg B 945.

Předmět podnikání a činnosti společnosti:

- výroba, obchod a služby neuvedené v přílohách 1 až 3 živnostenského zákona
- opravy silničních vozidel
- klempířství a oprava karoserií
- provozování autoškoly
- výroba, instalace a opravy elektrických strojů a přístrojů elektronických a telekomunikačních zařízení
- montáž, opravy, revize a zkoušky vyhrazených elektrických zařízení
- silniční motorová doprava:
 - nákladní vnitrostátní provozovaná vozidla o největší povolené hmotnosti do 3,5 tuny včetně
 - nákladní vnitrostátní provozovaná vozidla o největší povolené hmotnosti nad 3,5 tuny
 - vnitrostátní příležitostná osobní
 - mezinárodní příležitostná osobní
 - vnitrostátní veřejná linková
 - vnitrostátní zvláštní linková
 - mezinárodní linková
 - mezinárodní kyvadlová
- provozování trolejbusové dráhy v rámci MHD v Ústí nad Labem
- provozování veřejné drážní osobní trolejbusové dopravy v rámci MHD v Ústí nad Labem
- provozování lanové dráhy „Lanová dráha na Větruši“ na území Statutárního města Ústí nad Labem
- provozování veřejné drážní dopravy na lanové dráze „Lanová dráha na Větruši“ na území Statutárního města Ústí nad Labem

II. Úvodní slovo předsedy představenstva společnosti



Vážení občané statutárního města Ústí nad Labem,
vážení zástupci akcionáře,
vážení obchodní partneři,

dovoluji si Vám předložit výroční zprávu akciové společnosti Dopravního podniku města Ústí nad Labem a.s. za rok 2018, která informuje o činnosti společnosti, jejím vývoji, stavu hospodaření a dosažení ekonomických výsledků za uplynulé období.

V posledních letech je v našem okolí znatelně viditelný nárůst využívání individuální automobilové dopravy při každodenních cestách obyvatel. Tento trend je podpořen i očekávaným růstem ekonomických ukazatelů a s tím spojené automobilizace obyvatel, kdy stále častější upřednostňování individuální automobilové dopravy vede k přeplňování městských komunikací, znečišťování životního prostředí, růstu hluku a emisí. Dopravní podniky jako provozovatelé veřejné dopravy jsou za těchto podmínek ve velmi nelichotivé situaci a je pro ně téměř nadlidským úkolem být důstojnou konkurencí individuální dopravě. DPmÚL se však svou strategií snaží být alternativní a atraktivní volbou pro přepravu obyvatel a návštěvníků Ústí nad Labem z hlediska rychlosti, spolehlivosti, komfortu a ekologie a to vše s důrazem na maximální ekonomickou efektivnost vynakládání prostředků společnosti.

V roce 2018 se hospodaření společnosti vyvíjelo v souladu s plánem, jehož cílem bylo dosažení vyrovnaného výsledku hospodaření. Společnost dostala všem smluvním závazkům vyplývajícím ze smlouvy o veřejných službách v přepravě cestujících, a zároveň byly splněny i další parametry požadované zástupci akcionáře. Celkově lze tedy hodnotit vývoj společnosti v roce 2018 pozitivně. Za tento úspěch vděčíme především všem našim zaměstnancům, bez jejichž každodenní svědomité práce by podnik nemohl splnit svůj hlavní cíl, kterým je zajištění kvalitní veřejné služby občanům města i příměstských obcí.

V roce 2018 byly také zahájeny významné investiční akce plánované na rok 2019 a další roky, a to včetně akcí s dotační podporou. Aby Dopravní podnik mohl nadále plnit své úkoly i do budoucna, je nutná investice do obnovy a modernizace vozového parku a technického zázemí. Poté, co se Dopravní podnik významně zaměřil na odstranění rezerv chodu společnosti a optimalizaci nákladů, je ze strany zástupců statutárního města Ústí nad Labem jasně deklarovaná podpora pro smysluplné investice do modernizace veřejné dopravy.

Na letošní rok je plánované dokončení obnovy palubních jednotek ve všech vozidlech, zahájení činnosti elek-



Ing. Michal Pavelka
předseda představenstva

tronického odbavovacího systému, spuštění nových webových stránek společnosti, dokončení rekonstrukce dispečinku a přilehlých prostor a nákup vozidel v rámci dotačního programu ITI a v neposlední řadě se společnost chystá zahájit kroky k zavedení dopravních prostředků využívajících vodík, jakožto bezemisní palivo. Toto vše by ale nebylo možné zrealizovat nejen bez investičních prostředků, ale také bez zaměstnanců Dopravního podniku a zejména bez významné podpory zástupců statutárního města Ústí nad Labem.

Dopravní podnik slouží občanům města v podobě akciové společnosti od roku 1997. Navazuje na tradice městské hromadné dopravy v Ústí nad Labem sahající hluboko do minulosti, vždyť také letos oslavíme 120 leté výročí městské hromadné dopravy v Ústí nad Labem. S plnou odpovědností mohu konstatovat, že současný Dopravní podnik navazuje na tyto tradice velmi důstojným způsobem.

Na závěr bych chtěl ještě jednou za celé představenstvo poděkovat všem zaměstnancům Dopravního podniku, zástupcům jediného akcionáře a samozřejmě všem cestujícím, kteří využívají našich služeb. A pevně věřím, že i v letošním roce budeme nadále poskytovat všem cestujícím i zákazníkům využívající doplňkové činnosti kvalitní služby k jejich spokojenosti.

V Ústí nad Labem, duben 2019

Pozn. Úvodní slovo předsedy představenstva Ing. Pavelky bylo schváleno novým představenstvem, které bylo zvoleno ke dni 5. 2. 2019.

III. Úvodní slovo výkonného ředitele společnosti

Vážený akcionáři,
vážení zaměstnanci,
obchodní partneři
a všichni, kteří se zajímáte o problematiku MHD v Ústí
nad Labem a přilehlém okolí,

v tuto chvíli před sebou máte výroční zprávu akciové společnosti Dopravní podnik města Ústí nad Labem a. s. za rok 2018. Doufám, že v ní naleznete právě to, co hledáte.

Nejprve mi na úvod dovolu, abych uvedl již tradičně několik faktických údajů.

Akciová společnost v roce 2018 dosáhla hospodářského výsledku po zdanění ve výši 57 tis. Kč, což je srovnatelný výsledek hospodaření předešlého roku a zároveň hospodářský výsledek, který byl plánován. Naše vozidla najela v tomto roce celkem 6 729 tis. vozokilometrů a přepravila 39 200 tis. osob. To vše na 32 autobusových a trolejbusových linkách se základní délkou téměř 424 km. Celkový vozový park čítal 77 trolejbusů a 83 autobusů. Revizoři zajistili za uplynulý rok 27 677 cestujících bez platného jízdního dokladu. Lanová dráha na Větruši přepravila 196 449 osob. Dopravní podnik města Ústí nad Labem a. s. zaměstnával ke konci roku 2018 celkem 462 pracovníků.

Doufám, že to nebude vypadat jako klišé, ale i tento rok lze z hlediska naší akciové společnosti považovat za další úspěšný. Především se nám podařilo opět dosáhnout **vyrovnaný výsledek hospodaření**. Snažili jsme se také zejména zvýšením mezd o vytvoření podmínek pro dlouhodobý a udržitelný sociální smír. Bohužel se i v tomto roce potvrdil dlouhodobý negativní trend v poklesu počtu přepravených osob.

Nyní bych se rád zmínil o několika událostech, které byly pro Dopravní podnik města Ústí nad Labem a. s. důležité a mají potenciál pozitivně ovlivnit jeho vývoj v dalších letech.

- Naše akciová společnost je součástí Integrovaného dopravního systému Ústeckého kraje. Proces etapového zavádění nového elektronického odbavovacího systému znamená prohloubení plnohodnotné integrace dopravy pro cestující, tj. na jednu jízdenku budou cestující moci využít více dopravních prostředků. Budou tedy indiferentní vůči tomu, zda využijí autobus, trolejbus, příměstský autobus či vlak.



Ing. Libor Turek, Ph.D.
výkonný ředitel společnosti

- Dopravní podnik města Ústí nad Labem a. s. v duchu svého slibu pokračoval **v postupné obnově** vozidlového parku autobusů a trolejbusů. Naším cílem je postupný nákup vozidel v letech 2018 - 2020. V tomto roce se zdařila výběrová řízení a postupně nakoupíme celkem 5 nízkopodlažních kloubových 18m autobusů, 9 nízkopodlažních 12m autobusů a 1 Minibus. Novinkou by mělo být 9 nových trolejbusů s pomocným bateriovým pohonem, které naleznou své uplatnění v rámci plánované celkové rekonstrukce mostu Dr. Edvarda Beneše v Ústí nad Labem.
- V tomto roce byla zahájena kompletní vnitřní rekonstrukce druhé části administrativní budovy s dispečinkem a se šatnami řidičů v areálu vozovny autobusů v Předlicích. Jedná se o objekt, který byl **od doby svého vzniku v roce 1974 v původním stavu**.
- Byl uzavřen dodatek nad rámec platné kolektivní smlouvy s odbory na období 3 let. Pokoušíme se tak vytvářet podmínky pro dlouhodobý, stabilní a udržitelný sociální smír. S odbory probíhá takřka permanentní vyjednávání.

- Proběhl dlouhodobě připravovaný proces reorganizace a restrukturalizace v personální oblasti, který se týkal zejména technickohospodářských pracovníků.
- Dopravní podnik města Ústí nad Labem a. s. výrazně přispěl ke zpracování dokumentu **SUMF**, tj. strategického rámce udržitelné městské mobility. Ve své podstatě jde o koncepci rozvoje systému dopravní obslužnosti ve městě Ústí nad Labem a přilehlém okolí a její zpracování je podmínka pro čerpání finančních prostředků z fondů EU.

V předchozí výroční zprávě akciové společnosti Dopravní podnik města Ústí nad Labem a. s. jsem uvedl expektace do roku 2018, které si na tomto místě dovolím vyhodnotit

- i v roce 2018 udržet plánovaný **vyrovnaný výsledek hospodaření** (podařilo se splnit);
- vybudování nové myčky autobusů a nákladních automobilů ve vozovně Předlice (podařilo se realizovat);
- vznik nového parkoviště pro osobní automobily ve vozovně Předlice (podařilo se realizovat);
- komplexní rekonstrukce a re-design webových stránek společnosti, včetně inovace ve vyhledávání spojení, což bude znamenat lepší službu pro občany v oblasti informací o MHD (v realizaci);
- další rozšíření systému inteligentních označníků v širším perimetru od centra města (bude předmětem jednání);
- zajištění souladu procesů zpracování osobních údajů s nařízením Evropského parlamentu a Rady (EU) 2016/679 známé pod zkratkou **GDPR** (splněno);
- zpracování studie proveditelnosti komplexní rekonstrukce vozovny údržby autobusů v areálu Předlice (v realizaci).

Předpokládám a do budoucna vidím potřebu diskuse o zavedení SW systému pro komplexní správu a řízení firemní dokumentace. Tvorba, připomínkování a schvalování dokumentů, systém revizí a archivace dokumentů by tak byla řízena v jednotném WORKFLOW. Hlavními přínosy takového řešení bude vyšší bezpečnost, efektivita, prokazatelnost a dostupnost.

Pracujeme na investiční přípravě komplexní a kompletní rekonstrukce povrchů ve vozovně autobusů v Předlicích a na realizaci důstojné rekonstrukce historické tramvaje T2. Ve spolupráci s městem se tak pokusíme zachránit naše historické dědictví.

Velký potenciál vidím ve využití vodíkové technologie pro účely MHD v Ústí nad Labem. Naš dopravní podnik by měl využít blízkosti místní Spolchemie, která vodík získává při výrobě jako odpadní produkt a získat tak konkurenční výhodu.

Zcela určitě se pokusíme o částečné pokrytí energetické potřeby v obou vozovnách pomocí fotovoltaických panelů.

Nadále bude potřeba zajistit růst mezd tak, aby naše akciová společnost zůstala konkurenceschopná vzhledem k zaměstnaneckému trhu potřebných profesí a hlavně si udržela své stávající zaměstnance.

Veškeré naše snažení směřuje a bude směřovat ke zvrácení dlouhodobého trendu poklesu počtu přepravených osob, který se bohužel potvrdil i v tomto roce. K tomu je nezbytně nutná součinnost Statutárního města Ústí nad Labem, která je doposud na velmi dobré úrovni.

Na závěr bych chtěl poděkovat všem zaměstnancům, členům statutárních orgánů akciové společnosti, představitelům města a především našim cestujícím za jejich přízeň.

V Ústí nad Labem, duben 2019

IV. Složení orgánů společnosti a jejich změny v průběhu roku 2018

Členové statutárních orgánů
a vedení společnosti k rozvahovému dni

Představenstvo společnosti

Funkce	Jméno
předseda představenstva	Ing. Michal Pavelka
místopředseda představenstva	JUDr. Ilona Tajchnerová
člen představenstva	Petr Valta
člen představenstva	Ing. Libor Turek, Ph.D.

Dozorčí rada

Funkce	Jméno
předseda dozorčí rady	Bohuslav Bašus
místopředseda dozorčí rady	Pavel Vodsed'álek
člen dozorčí rady	JUDr. Karolína Žáková, Ph.D.
člen dozorčí rady	Pavel Kašpar
člen dozorčí rady	František Dvořák

Vedení společnosti

Funkce	Jméno
výkonný ředitel společnosti	Ing. Libor Turek, Ph.D.
provozně technický náměstek	Ing. Jakub Kolář
náměstek pro ekonomii a obchod	Ing. Simona Mohacsi, MBA
náměstek pro dopravu	Roman Pospíšil

Změny v orgánech společnosti po 31. 12. 2018 do ukončení výroční zprávy

Představenstvo společnosti

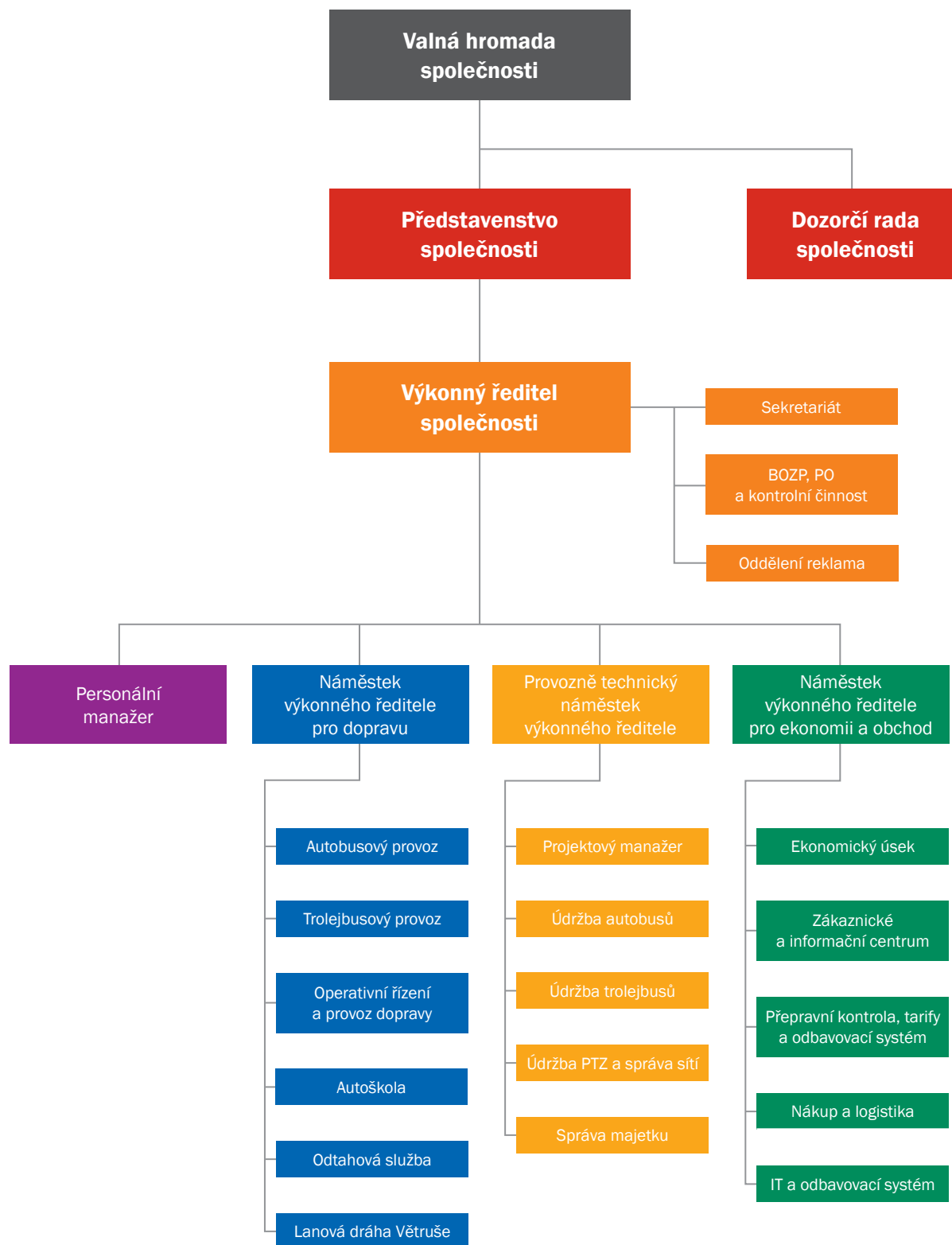
Funkce	Jméno	
Předseda představenstva	Ing. Michal Pavelka	den zániku členství 4. února 2019 den zániku funkce 4. února 2019
Místopředseda představenstva	JUDr. Ilona Tajchnerová	den zániku členství 4. února 2019 den zániku funkce 4. února 2019
Člen představenstva	Petr Valta	den zániku členství 4. února 2019
Člen představenstva	Ing. Libor Turek, Ph.D.	den zániku členství 4. února 2019
Předseda představenstva	Bc. Martin Prachař	den vzniku členství 5. února 2019 den vzniku funkce 4. března 2019
Místopředseda představenstva	Ing. Igor Babík	den vzniku členství 5. února 2019 den vzniku funkce 4. března 2019
Člen představenstva	Ing. Jiří Valenta	den vzniku členství 5. února 2019
Člen představenstva	Petr Křivan	den vzniku členství 5. února 2019
Člen představenstva	Ing. Libor Turek, Ph.D.	den vzniku členství 5. února 2019

Dozorčí rada

Funkce	Jméno	
člen dozorčí rady	Pavel Kašpar	den zániku členství 4. února 2019
člen dozorčí rady	Mgr. Jan Tvrdlík	den vzniku členství 5. února 2019

Vedení společnosti
nejsou

V. Organizační struktura společnosti k 31. 12. 2018



VI. Zpráva o podnikatelské činnosti společnosti a stavu jejího majetku



Hlavní činností společnosti Dopravní podnik města Ústí nad Labem a.s. zůstává provozování městské hromadné dopravy a příměstské dopravy. Doprava byla i v roce 2018 pro společnost majoritní činností.

Doplňkovou činností společnosti zůstává:

- Provoz lanové dráhy na Větruši
- Provoz odtahové služby
- Provoz autoškoly
- Poskytování služeb měření emise
- Poskytování služeb oprav autobusů
- Poskytování reklamy
- Pronájem vozidel a zájezdová činnost
- Prodej PHM

Od 1. 9. 2018 společnost promítla cenový výměr Ministerstva financí o slevě jízdného pro děti, studenty a důchodce nad 70 let pro linkovou dopravu i do tarifu městské hromadné dopravy. Vybrané skupiny cestujících tak využívají MHD za 25% obvyklého jízdného.

V roce 2018 pokračovala revitalizace správních budov v Předlicích rekonstrukcí interiéru haly dispečinku. Ve vozovně ve Všebořicích došlo k výměně vjezdových/výjezdových vrat haly údržby trolejbusů.

V roce 2018 společnost nakoupila 5 ks nízkopodlažních autobusů s CNG pohonem s podporou dotace z ITI. Také pokračovaly rekonstrukce drážních vozidel.

V oblasti péče o zaměstnance byly v roce 2018 vyčleněny prostředky pro oblast stravování, kultury, ochrany zdraví a vzdělávání zaměstnanců. K 1. 1. 2018 došlo

v souladu s kolektivní smlouvou ke zvýšení mezd všech zaměstnanců společnosti a k 1. 9. 2018 došlo nad rámec kolektivní smlouvy ke zvýšení mezd řidičů MHD.

V minulém roce pokračovalo poskytování příspěvku zaměstnavatele na penzijní či životní připojištění a stejně jako v letech předchozích zaměstnavatel poskytoval zaměstnancům příspěvky na zimní a letní rekreaci dětí zaměstnanců. V souladu s Kolektivní smlouvou uzavřenou pro období 1. 1. 2017 – 31. 12. 2019 poskytovala v roce 2018 společnost stravovací poukázky v hodnotě 80,- Kč se 100% účastí zaměstnavatele všem zaměstnancům. V roce 2018 byla také zaměstnancům poskytnuta roční odměna za plnění fondu pracovní doby a pokračovalo poskytování náborového příspěvku pro nové zaměstnance na pozici řidič/ka. Nově společnost pro rok 2018 uzavřela kolektivní pojistnou smlouvu odpovědnosti zaměstnanců za škody způsobené zaměstnavateli, která je plně v režii společnosti.

V závěru roku 2018 došlo k podpisu dodatku Kolektivní smlouvy s navýšením mezd zaměstnanců napříč společnostmi k 1. 1. 2019.

Hlavní cíl společnosti, jímž je zkvalitňování práce a služeb nabízených veřejnosti, zůstává nezměněn. Plnění tohoto cíle přináší obyvatelům a návštěvníkům města potřebnou míru jistoty nejen při cestách do škol a zaměstnání, ale i za zábavou, sportem či na výletech po ústeckém okolí.

Ústí nad Labem, duben 2019



1. Finanční pozice

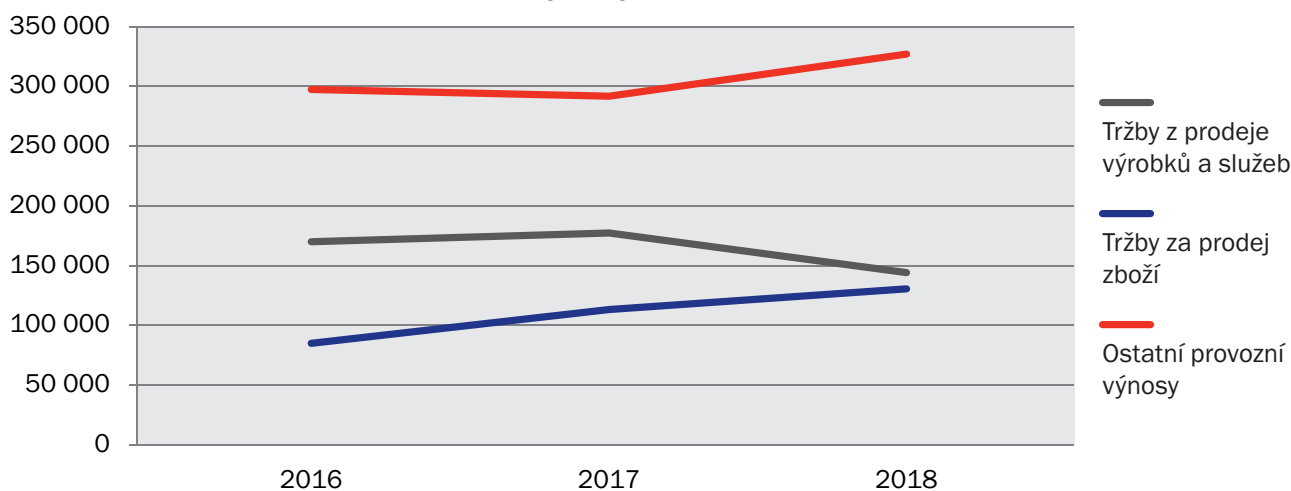
Rok 2018 byl ve znamení mírného poklesu tržeb z prodeje výrobků a služeb, meziročně o 31,3 mil. a zároveň růstu tržeb za prodej zboží, meziročně o 18,9 mil. Na poklesu tržeb z prodeje výrobků a služeb se podílela zejména sleva na jízdném pro vybrané skupiny ve výši 75% z obvyčejného jízdného, platná od 1. 9.2018. Růst tržeb z prodeje zboží ovlivnil zvýšený objem prodané nafty a také její rostoucí cena.

Oproti roku 2017 došlo v roce 2018 ke zvýšení výkonné spotřeby o 20 mil., z toho o 18,7 mil. došlo ke zvýšení nákladů vynaložených na prodané zboží a o 1,7 mil. na spotřebu materiálu a energie. Stejně jako v roce 2017 došlo k nárůstu osobních nákladů, v roce 2018 tomu bylo

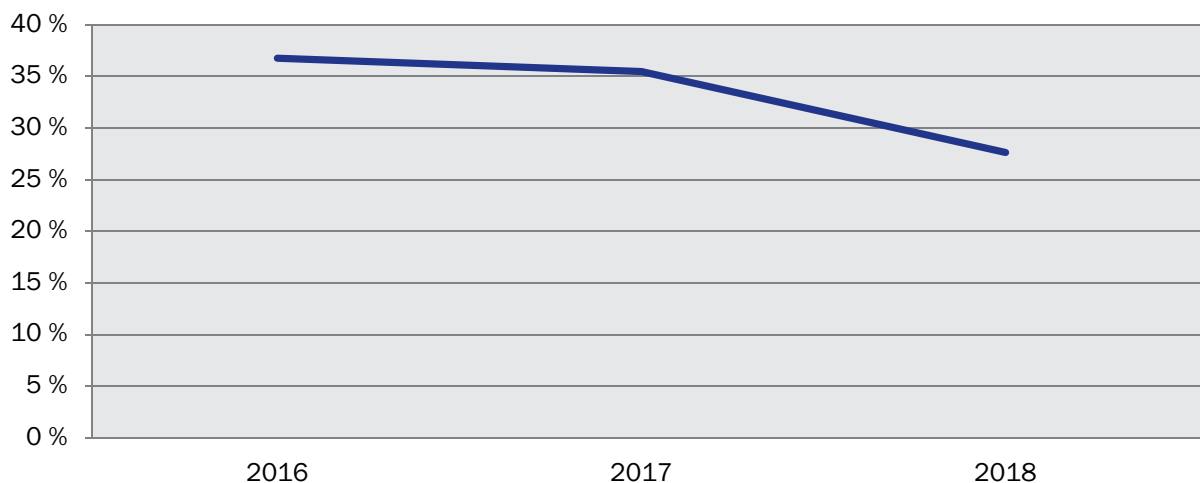
o 11, 1 mil. Ke zvyšování mezd, resp. osobních nákladů společnost přistoupila zejména z důvodu stabilizace stávajících zaměstnanců a zachování sociálního smíru. Růst nákladů vynaložených na prodané zboží byl ovlivněn vyšším prodejem nafty a její rostoucí cenou.

V roce 2018 společnost nakoupila a zařadila do majetku 5 nízkopodlažních autobusů s CNG pohonem s podporou dotace z ITI. Byla uvedena do provozu nová myčka autobusů a nákladních automobilů v Předlicích s technologií mycí linky Tammermatic. Pro středisko Údržba PTZ a správa sítí byla pořízena nová montážní nůžková plošina Renault, která byla hrazena z vlastních zdrojů, a pro středisko Údržba trolejbusů jednostranná obslužná lávka

Výnosy v tis. Kč



Podíl výnosů MHD k celkovým výnosům %



pro bezpečnější práci na střeše trolejbusů. V roce 2018 byla také dokončena rekonstrukce správní budovy v Předlicích, což se projevilo v jejím technickém zhodnocení. Dále byla zahájena rekonstrukce haly dispečinku v Předlicích. Ve vozovně ve Všebořicích došlo k výměně vjezdových/výjezdových vrat haly údržby trolejbusů. Stejně jako v uplynulých letech probíhaly interní modernizace vybraných trolejbusů a některých úseků trolejového vedení.

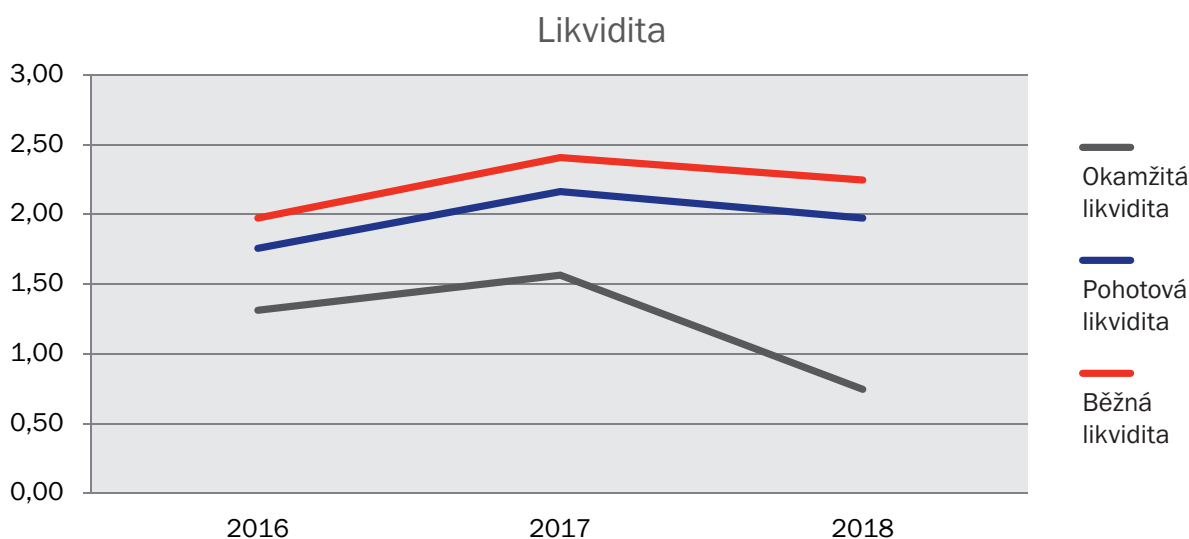
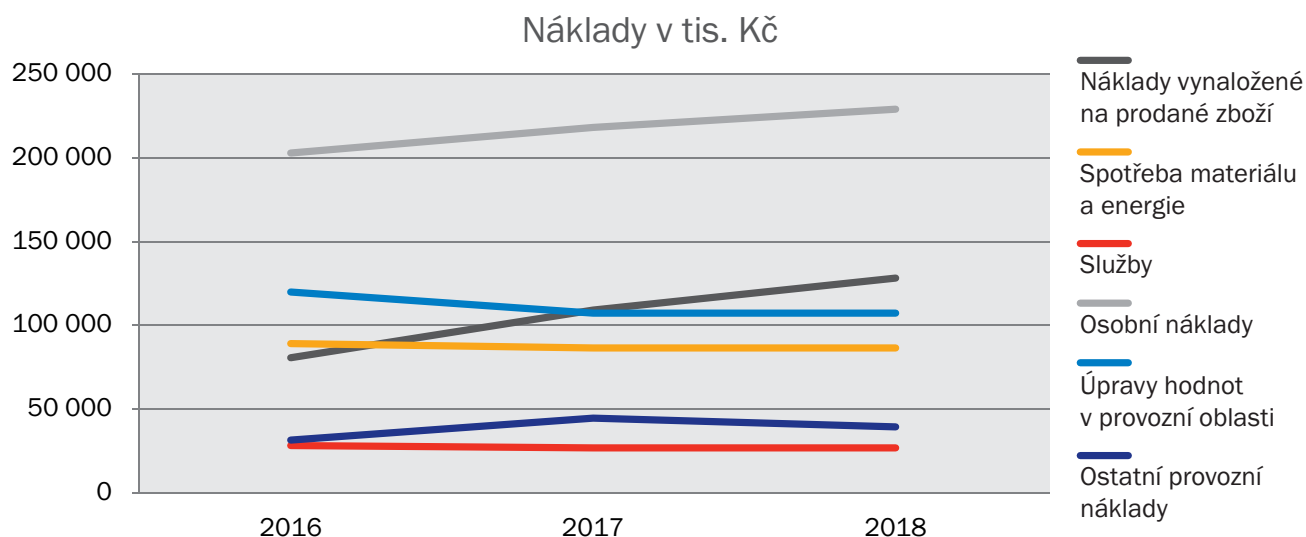
Společnost pokračovala v odpisu nevymožitelných pohledávek z přepravní kontroly z minulých let. Vzhledem k tomu, že na tyto pohledávky tvoří opravné položky v 100% výši již v okamžiku jejich vzniku, nemá jejich odpis, byť zvýšený, negativní dopad na výsledek hospodaření. Blíže je tato problematika rozepsána v kapitole 8 Přepravní kontrola.

V roce 2018 došlo ke zvýšení ostatních provozních výnosů, meziročně o 40,8 mil. Výraznou položkou je zde kompenzace prokazatelné ztráty ve výši 225,4 mil., kde je meziroční navýšení o 11,8 mil. Zároveň v roce 2018 došlo k přepočtu výše referenční tržby v rámci integrovaného systému Dopravy Ústeckého kraje.

Růst hodnoty ostatních krátkodobých pohledávek byl ovlivněn zaúčtováním pohledávky z titulu dotace na nákup autobusů s CNG pohonem s podporou dotace z ITI.

V roce 2018 byl uzavřen obchod s cennými papíry, čímž došlo k navýšení krátkodobého finančního majetku.

Pokles finančních prostředků byl způsoben úhradou faktur na konci účetního období za nákup 5 nízkopodlažních autobusů ve výši 48,35 mil. Na tento nákup byly použity vlastní zdroje společnosti.

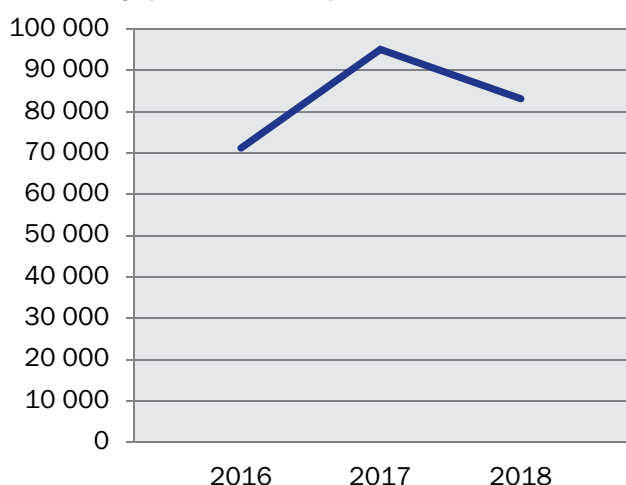


Vzhledem k tomu, že společnost v roce 2018 nečerpala žádné nové úvěry, dochází ke snižování dlouhodobých i krátkodobých závazků k úvěrovým institucím, což se pozitivně projevuje na klesající celkové míře zadluženosti.

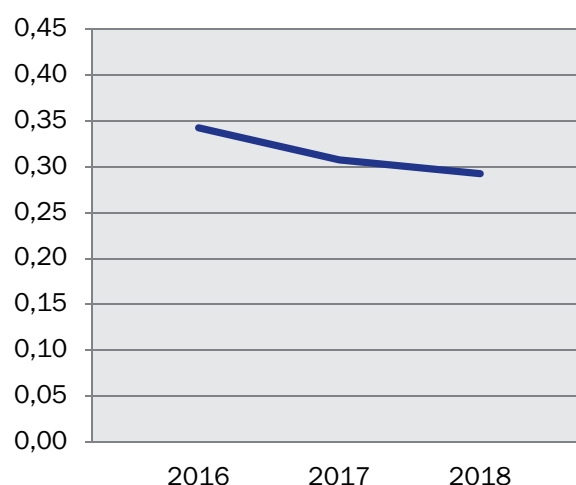
Dochází k přesunu výnosů z tržeb jízdného (tržby z prodeje výrobků a služeb) do ostatních provozních výnosů z důvodu přerozdělení finančních prostředků v rámci IDS DÚK, a zároveň z důvodu vládního nařízení, na jehož základě došlo ke snížení jízdného u vybraných kategorií cestujících.

Mezi silné stránky společnosti patří stále se snižující míra zadluženosti, vysoká likvidita a tím i solventnost. Mezi slabé stránky nadále patří vysoká hodnota neuhrazené ztráty minulých let. Další negativním faktorem je, že společnost hospodaří s vyrovnaným výsledkem hospodaření, díky čemuž nedochází k úhradě ztráty minulých let a netvoří dostatečné zdroje pro financování obnovy investičního majetku.

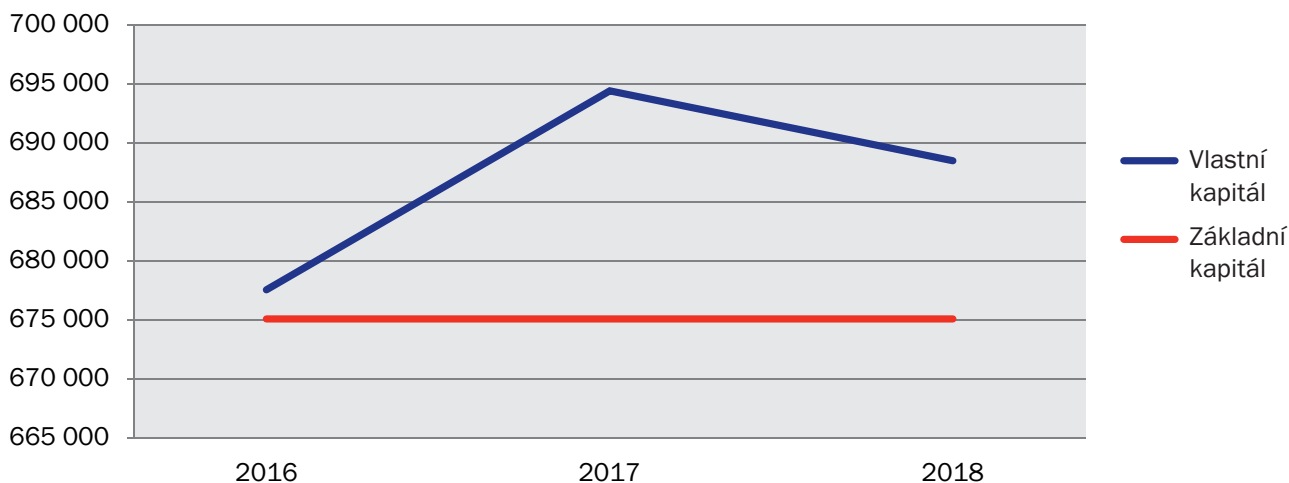
Čistý pracovní kapitál v tis. Kč



Celková míra zadluženosti



Vlastní vs. Základní kapitál v tis. Kč



2. Údaje o důležitých skutečnostech

Údaje o důležitých skutečnostech, k nimž došlo mezi datem, ke kterému jsou rozvaha, výkaz zisku a ztráty, přehled o změnách vlastního kapitálu, přehled o peněžních tocích a příloha za rok 2018 schváleny k předání mimo účetní jednotku a datem schválení roční účetní závěrky orgány společnosti:

- představenstvo společnosti přijalo finanční, investiční a personální plán pro rok 2019;
- předpokládaný vývoj podnikání společnosti se nemění, její finanční situace je v dlouhodobém hodnocení průměrná. Daří se pokrýt finanční potřeby společnosti ze tří zdrojů:
 - tržby z MHD a ostatních činností,
 - úhrady prokazatelné ztráty ze strany Statutárního města Ústí n. L. a Ústeckého kraje,
 - vlastní finanční zdroje;
- společnost nevyvíjela aktivity v oblasti výzkumu a vývoje;
- byl podepsán dodatek č. 2 ke Kolektivní smlouvě na období od 1. 1. 2017 do 31. 12. 2019 a dodatek č. 3 ke Kolektivní smlouvě na období od 1. 1. 2017 do 31. 3. 2020;
- společnost dodržovala zákony na ochranu životního prostředí. Jedná se především o dodržování předpisů v oblasti nakládání s průmyslovými a nebezpečnými odpady, čištění kanalizačních systémů s následným odvozem a likvidací prostřednictvím externích dodavatelů těchto služeb;
- společnost nemá organizační složku v zahraničí;
- společnost nepoživovala ani nepostupovala žádné akcie.



3. Předpokládaný vývoj v roce 2019

V roce 2019 společnost plánuje vyrovnané hospodaření a pokračování v investičních akcích, které jsou v dlouhodobém či střednědobém plánu investic společnosti.

Pro rok 2019 jsou ve finančním plánu schváleny finanční prostředky na investiční nákupy ve výši 269 890 tis. Kč. Jedná se o investice z vlastních zdrojů společnosti i o investice z dotačních projektů.

Mezi nejvýznamnější plánované investiční nákupy patří:

- Dotační projekty
 - nákup 5 ks nízkopodlažních autobusů s pohonem CNG v délce 12 m;
 - nákup 1 ks minibusu;
 - nákup 9 ks drážních vozidel s parciálním pohonem;
 - výměna technologie usměrňovacích skupin a stejnosměrného rozvodu 660V, MR Bratislavská.
- Vozový park
 - nákup palubních počítačů do všech vozidel MHD;
 - interní modernizace trolejbusu ev. č. 562 a 603;
 - pořízení cyklovleku pro 50 kol.
- Investice do hmotného majetku
 - pořízení oboustranné lávky pro práci na střeše pro stopu 5/6.
- Plánované rekonstrukce
 - výjezdová vrata v hale údržby trolejbusů;
 - rekonstrukce TTV, křižovatka Sociální Péče – Mezní;
 - dokončení stavebních úprav interiéru haly dispečinku v Předlicích.

Od roku 2016 společnost započala s úhradou jistiny úvěru na nákup trolejbusů a autobusů s CNG pohonem. Roční splátka přijatých úvěrů v roce 2018 činila 34 253 tis. Kč.

V roce 2018 došlo k prvnímu přepočtu výše referenční tržby v rámci integrovaného systému Dopravy Ústeckého kraje. I nadále tržby společnosti vycházejí z hodnoty referenční tržby a počtu tarifních km v rámci MHD.

V roce 2018 došlo k navýšení kompenzace prokazatelné ztráty na 225 431 tis. Kč, což bylo významné navýšení a kladně přispělo ke zlepšení hospodaření společnosti. Vyrovnané hospodaření roku 2018 předpokládáme

i v roce 2019, kdy v 10/2018 došlo k personální restrikci, a zároveň očekáváme opětovné navýšení kompenzace prokazatelné ztráty o 11 841 tis. Kč.

V roce 2018 v souladu s uzavřenou kolektivní smlouvou došlo k 1. 1. 2018 k navýšení mezd zaměstnanců společnosti o 2 Kč/hod. a navýšení odměnové složky mzdy o 750 Kč měsíčně. Vzhledem k situaci na trhu práce došlo k dalšímu navýšení hodinové mzdy, tentokrát pouze řidičům MHD, od 1. 9. 2018 o 5 Kč/hod.

Výsledkem kolektivního vyjednávání, vedeného v roce 2018, je další zvýšení mezd v roce 2019 o 3 Kč/hod. a navýšení odměnové složky mzdy o 500 Kč měsíčně.

Předpokládáme, že se v roce 2019 podaří hospodařit s vyrovnaným výsledkem hospodaření a udržet výši vlastního kapitálu nad hranicí základního kapitálu i přes vygenerovanou neuhrazenou ztrátu minulých let.

V roce 2019 se společnost bude nadále zaměřovat na snižování provozních nákladů a zvyšování provozní efektivity, a to i přes očekávaný nárůst osobních nákladů a nákladů na trakční energii a naftu.

Chystané je nastavení elektronizace procesů, které povedou k úspoře běžných provozních nákladů a k lepšímu ekologickému hospodaření. Finanční prostředky získané snižováním provozních nákladů budou využity k dalšímu zvyšování komfortu cestujících.

V průběhu roku 2019:

- budeme spouštět jednotlivé etapy elektronického odbavovacího systému;
- intenzivně se věnovat pravidelné obnově vozového parku autobusů a i v roce 2019 budeme podávat žádosti o dotaci na nákup nízkoemisních a bezemisních vozidel;
- v případě přiznání dotace na obnovu historických vozidel se chystáme zahájit rekonstrukci tramvaje T2;
- bychom chtěli zahájit program vzdělávání zaměstnanců.

Provozování spolehlivé a kvalitní dopravy našich cestujících pro jejich cesty do zaměstnání, do škol, za sportem i za zábavou zůstává i nadále hlavním cílem společnosti.

4. Provozně - technické ukazatele MHD

4.1 Dopravní a přepravní výkony

a) trolejbusová doprava

Údaj jednotka	Vozokilometry vozkm tis./rok	Místové kilometry mkm tis./rok	Osobové km oskm tis./rok	Prům. obsaditelnost mkm/vozkm
2016	3 589	427 729	60 029	119,18
2017	3 609	428 658	55 885	118,77
2018	3 606	430 917	50 671	119,50

b) autobusová doprava

Údaj jednotka	Vozokilometry vozkm tis./rok	Místové kilometry mkm tis./rok	Osobové km oskm tis./rok	Prům. obsaditelnost mkm/vozkm
2016	3 199	278 909	38 943	87,19
2017	3 111	273 344	35 171	87,86
2018	3 123	273 053	31 984	87,43

c) trolejbusová a autobusová doprava celkem

Údaj jednotka	Vozokilometry vozkm tis./rok	Místové kilometry mkm tis./rok	Osobové km oskm tis./rok	Prům. obsaditelnost mkm/vozkm
2016	6 788	706 638	98 972	104,10
2017	6 720	702 002	91 056	104,46
2018	6 729	703 970	82 655	104,62



4.2 Charakteristika provozu

Doprava	Interval ve špičce	Interval v sedle
Trolejbusová doprava	15 minut	20 – 30 minut
Autobusová doprava	10 – 60 minut	20 – 120 minut

4.3 Statistika přepravených osob od roku 2004 do roku 2018 dle metodiky SDP

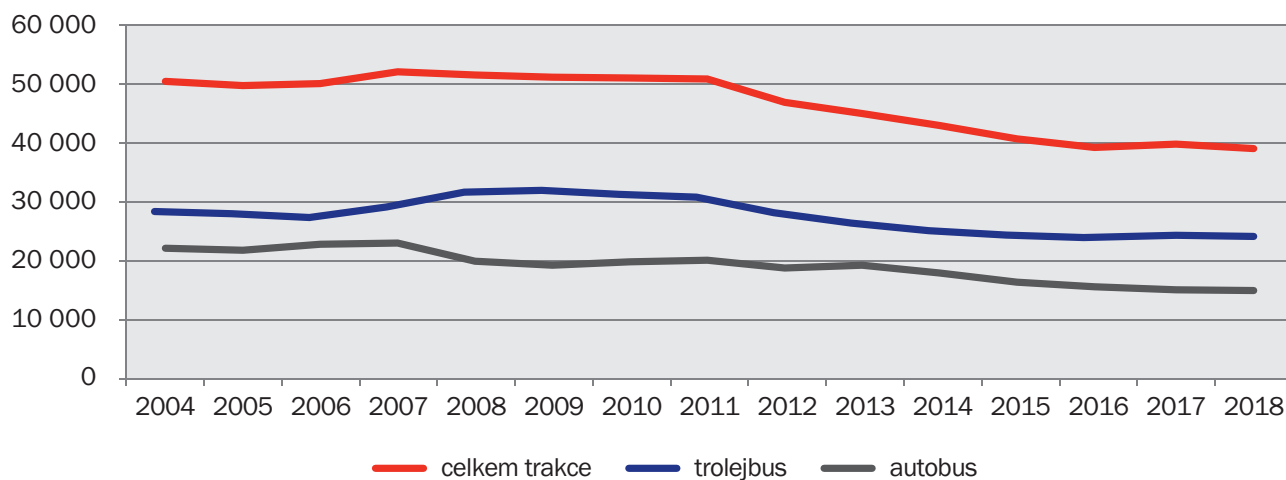
Údaj rok	Přepravené osoby v tis./rok*		
	trolejbus	autobus	celkem trakce
2004	28 470	22 205	50 675
2005	28 092	21 874	49 966
2006	27 441	22 871	50 312
2007	29 238	23 080	52 318
2008	31 768	20 000	51 768
2009	32 075	19 318	51 393
2010	31 392	19 873	51 265
2011	30 935	20 151	51 086
2012	28 260	18 831	47 091
2013	26 499	19 308	45 807
2014	25 196	17 965	43 161
2015	24 457	16 413	40 870
2016	23 868	15 540	39 408
2017	24 192	15 396	39 588
2018	24 039	15 161	39 200

*Dle SDP – nově používaná metodika Sdružení dopravních podniků ČR sjednocená pro celou Českou republiku.



4.4 Vývoj počtu přepravených osob v letech 2004 - 2018

Počet přepravených osob v tis.



4.5 Spotřeba vybraných položek

Položka	Jednotky	rok 2016	rok 2017	rok 2018
		hodnoty		
benzín automobilový	lit	4 139	3 751	3 516
nafta motorová	lit	517 283	507 239	497 076
LPG / CNG	kg	901 914	900 382	903 737
zemní plyn - vytápění	m ³	190 955	187 085	164 084
tepelná energie	GJ	8 968	8 405	6 514
elektrická energie	kW.h	10 810 118	10 983 925	10 656 898
z toho - trakční	kW.h	9 896 570	9 924 460	9 775 897
ostatní	kW.h	913 548	1 059 465	881 001



5. Stav vozového parku a infrastruktury MHD

5.1 Počty a typy trolejbusů v provozu

a) trolejbusy v provozu podle typu, dopravní výkony celkem a průměrný počet km na 1 vůz

Typ vozidla	Počet vozidel	Celkový počet km	Průměrný počet km/1 vůz
ŠKODA 15 Tr	30	1 511 793	50 393
ŠKODA 21 Tr	3	29 731	9 910
ŠKODA 25 Tr	6	164 790	27 465
ŠKODA 27 Tr	10	704 824	70 482
ŠKODA 28 Tr	18	1 207 354	67 075
Celkem vozidel v provozu	67	3 618 492	55 737

V roce 2018 bylo v provozu MHD 67 trolejbusů.

b) počet trolejbusů podle roku výroby

Stáří - roky	Rok výroby	Počet vozidel	% z celkového počtu
32	1987	1	1,30
31	1988	1	1,30
30	1989	1	1,30
29	1990	1	1,30
28	1991	2	2,60
27	1992	7	9,09
25	1994	6	7,79
24	1995	8	10,39
23	1996	3	3,90
20	1999	1	1,30
19	2000	2	2,60
18	2001	2	2,60
17	2002	4	5,19
16	2003	4	5,19
13	2006	6	7,79
8	2011	2	2,60
5	2014	6	7,79
4	2015	20	25,97

Průměrné stáří trolejbusů MHD v letech: 15,6883 (v roce 2017 bylo 14,6883 let).

5.2 Počty a typy autobusů v provozu

a) počet autobusů v provozu podle typu, dopravní výkony celkem a průměrný počet km na 1 vůz

Typ vozidla	Počet vozidel	Celkový počet km	Průměrný počet km/1 vůz
KAROSA - RENAULT CityBus	10	220 687	22 069
MERCEDES BENZ Conecto	4	59 706	14 927
MERCEDES BENZ Citaro	3	120 646	26 923
KAROSA B941E	1	7 759	7 759
KAROSA B961E	3	64 564	21 521
IRISBUS CityBus kloubový	3	80 768	26 923
IRISBUS Citelis kloubový	1	21 187	21 187
IRISBUS SFR 161 LowEntry	2	140 499	70 249
TEDOM C 12	5	136 750	27 350
Solaris Urbino 15	2	79 075	39 538
TEDOM C 18 G	1	26 038	26 038
Irisbus Citelis 18 G	1	44 138	44 138
Solaris Urbino 12 G	2	98 882	49 441
Solaris Urbino 15 G	2	88 554	44 277
Solaris Urbino 18 G	1	59 769	59 769
MERCEDES BENZ Citaro G	2	55 177	27 589
IVECO Urbanway 12	30	1 854 962	61 832
Celkem vozidel v provozu	73	3 159 161	43 276

V roce 2018 bylo v provozu MHD 73 autobusů.

b) počet autobusů podle roku výroby

Stáří - roky	Rok výroby	Počet vozidel	% z celkového počtu
21	1998	11	13,25
18	2001	1	1,20
17	2002	3	3,61
16	2003	4	4,82
15	2004	2	2,41
14	2005	1	1,20
13	2006	2	2,41
12	2007	2	2,41
11	2008	4	4,82
10	2009	4	4,82
9	2010	7	8,43
8	2011	1	1,20
7	2012	1	1,20
6	2013	5	6,02
4	2015	30	36,14
1	2018	5	6,02

Průměrné stáří autobusů MHD v letech: 9,3373 (v roce 2017 bylo 8,8718 roku).

5.3 Vozový park a infrastruktura k 31. 12. 2018

Údaj jednotka	Poč. vozidel kusů	Poč. linek linek	Délka sítě km	Délka linek km	Počet spojů
trolejbus	77 ¹⁾	13	46,7	134,28	1 943
autobus	83 ²⁾	19	121,3	289,62	1 368
Celkem	160	32	168,0	423,90	3 311

Pozn.: 1) 10 vozidel nebylo v roce 2018 v provozu

2) 10 vozidla nebyla v roce 2018 v provozu

5.4. Zastávky a čekárny

(v majetku akciové společnosti, ostatní v majetku města a obcí)

Údaj jednotka	Zastávky MHD kusy	Čekárny MHD kusy
v katastru města Ústí n. L.	381	0
mimo katastr města Ústí n. L.	44	0
Celkem	425	0



6. Stav vozového parku nepravidelné dopravy

6.1 Vozový park nepravidelné dopravy k 31. 12. 2018

Údaj jednotka	Poč. vozidel kusů	Poč. odjetých kilometrů
trolejbus	0	0
autobus	3	47 705
celkem	3	47 705

7. Prodej jízdních dokladů

7.1 Prodej jízdních dokladů za rok 2018, srovnání s roky 2016 a 2017

Jízdní doklady	rok 2016		rok 2017		rok 2018	
	ks	Kč	ks	Kč	ks	Kč
jízdenky	4 950 190	69 732 664	4 537 603	64 623 655	4 590 756	60 746 790
- z toho papírové	4 105 182	54 903 131	3 715 505	50 225 965	3 791 610	46 775 302
- z toho AVJ	684 241	9 223 796	802 053	10 731 113	975 038	11 606 672
- z toho „SMS“	838 416	14 725 285	812 522	14 246 100	785 694	13 758 620
- z toho „SEJF“	6 592	104 248	9 576	151 590	13 452	212 868
časový kupón 1 denní					71	12 751
časový kupón 7 denní	6 369	682 942	6 126	673 042	9 891	1 105 736
časový kupón 15 denní	8 312	1 613 289	7 691	1 492 034	5 169	956 174
časový kupón 30 denní	135 676	48 444 064	128 728	45 930 580	125 820	44 036 279
časový kupón 90 denní	26 104	19 640 507	24 599	18 533 450	25 098	16 589 339
časový kupón 180 denní	1 266	2 829 348	1 238	2 766 772	1 119	2 500 822
časový kupón 365 denní	991	4 175 293	903	3 804 530	854	3 598 083
časový kupón 365 denní zaměstnanecký	1 151	203 401	1 098	268 891	1 390	441 892
ostatní (pouzdra, průkazky, duplikáty)		401 466		399 324		336 854
Celkem prodej		147 722 974		138 492 278		130 324 720

(částky uvedeny bez DPH)

7.2 Vývoj prodeje jízdních dokladů

Zákaznické a informační centrum zajišťuje prodej jednotlivých a časových jízdenek pro zónu 101 Ústí nad Labem a pro zóny 121 (Chlumec), 122 (Přestanov) a 171 (Dolní Zálezly), kam zajíždí linky městské hromadné dopravy. Dále zajišťuje prodej jízdních dokladů ze zóny 101 do ostatních zón v rámci DÚK (Doprava Ústeckého kraje). Kromě prodeje jízdních dokladů poskytuje cestujícím informace o spojení, provozu linek MHD, Tarifu DÚK a Smluvních přepravních podmínkách. Je také místem, kde se přijímají podněty od cestujících, vydávají se ztráty a nálezy a prodávají se propagační materiály a suvenýry s tematikou MHD.

Zavedený prodej SMS jízdenek, který doplňuje standardní prodej papírových jízdenek v síti smluvních prodejců, v jízdenkových automatech, na Zákaznickém centru a v doplňkovém prodeji u řidičů, se u cestujících veřejnosti setkává nadále s velkým zájmem i přes zvýšenou cenu SMS jízdenky o 2 Kč oproti papírové jízdence pro jednotlivou jízdu (ovšem s prodlouženou časovou platností na 60 minut).

Dělba tržeb integrovaného systému Dopravy Ústeckého kraje probíhá prostřednictvím clearingového centra DÚK, který zajišťuje ČSAD SVT Praha, s.r.o., kam je zasílána informace o jízdních dokladech v kusech a korunách a následně jsou vystaveny příslušné daňové doklady.

Dne 8. ledna 2018 schválila vláda České republiky finální verzi Programového prohlášení vlády České republiky, na základě kterého svým usnesením ze dne 27. března 2018 č. 206 a následně dne 23. dubna 2018 schválila s účinností od 1. září 2018 slevu ve výši 75 % z plného (obyčejného) jízdného jak ve veřejné linkové dopravě, tak v železniční osobní dopravě pro důchodce starší 65 let, žáky a studenty do dovršení věku 26 let.

Povinnost poskytovat slevy z jízdného (resp. „zlevněné (zvláštní) jízdné“) plyne dopravcům ve veřejné linkové osobní vnitrostátní silniční dopravě a železniční osobní vnitrostátní dopravě z výměru MF č. 01/2018, kterým se vydává seznam zboží s regulovanými cenami, ve znění výměru MF č. 02/2018 (vydává Ministerstvo financí podle § 10 zákona č. 526/1990 Sb., o cenách). Dále povinnost poskytovat slevy z jízdného platí i na linkách MHD, které vyjíždějí za hranice města.

Ústecký kraj ve spolupráci s městy zapojenými do DÚK připravil systém slev v širším rozsahu, než vyžaduje výměr MF č. 02/2018. Rada Ústeckého kraje schválila zavedení slev v květnu a v červnu 2018 a od 1. září 2018 vešel v účinnost Tarif DÚK, na základě kterého jsou nově poskytovány slevy v plném rozsahu i v MHD Ústí nad Labem.



Tři skupiny cestujících s nárokem na slevu ve výši 75 % z plného (obyčejného) jízdného:

- a) cestující ve věku od 6 do 18 let,
- b) žáci a studenti ve věku od 18 do 26 let, kteří se vzdělávají v základní škole nebo se soustavně připravují na budoucí povolání studiem na střední škole, konzervatoři, vyšší odborné škole, vysoké škole v denní nebo prezenční formě studia v ČR nebo studiem, které je svým obsahem a rozsahem postaveno na roveň studia na těchto školách, nebo mají obdobné postavení v zahraničí,
- c) cestující starší 65 let.

Kromě slev nařízených výměrem MF č. 02/2018 nadále zůstaly v platnost slevy pro důchodce od 62 do 65 let, osoby pobírající invalidní důchod III. stupně a pro osoby přepravující dítě do věku 3 let. Na základě nového tarifu musela akciová společnost vydat nové série jízdenek pro jednotlivou jízdu. Nepoužité a nepoškozené jízdenky pro jednotlivou jízdu byly zpětně vykupovány do 31. prosince 2018.

Ve srovnání s rokem 2017 je zaznamenán celkový pokles prodeje (celkem o více jak 8 mil. Kč). Je to dáno především poskytováním slev na jízdném ve výši 75 % z ceny obyčejného jízdného u všech jízdenek prodaných v rámci integrované dopravy od 1. září 2018. V minimální míře se na poklesu projevilo i zapojení dalšího významného do-

pravce do integrovaného dopravního systému, a to Dopravního podniku měst Mostu a Litvínova od 1. září 2018.

V porovnání s předešlým rokem se počet prodaných jízdenek pro jednotlivou jízdu nezměnil, významný nárůst byl zaznamenán u jízdenek prodaných v jízdenkových automatech AVJ o téměř o 173 tis. kusů. Tento zvýšený zájem je především z důvodu možnosti platby bankovní kartou. Mění se poměr nakoupených „SMS“ a „SEJF“ jízdenek ve prospěch využití aplikace SEJF, tyto jízdenky nejsou zatíženy poplatkem za odeslanou SMS a zachovaly si cenu 18 Kč při stejné době platnosti jakou má SMS jízdenka. U časových jízdenek byl zaznamenán mírný nárůst časových kupónů s platností na 7 dní, téměř o 3 765 ks, který byl způsoben především zrušením časového kupónu s platností na 15 dní s účinností od 1. září 2018 na žádost Krajského úřadu Ústeckého kraje.

Pro budoucí pozitivní vývoj prodeje jízdních dokladů zaměřuje naše společnost veškeré své úsilí ke zprovoznění nového elektronického odbavovacího systému zaměřeného na nákup jízdních dokladů bezkontaktní bankovní platební kartou a na akceptaci bezkontaktní čipové karty DÚK. Předpokládáme, že komfortnější odbavení cestujících přiláká do vozidel MHD další zákazníky, kteří upřednostní MHD před osobní dopravou, komplikovanou nedostatkem parkovacích míst v některých místech města Ústí nad Labem.



8. Přepravní kontrola

8.1 Vývoj počtu cestujících bez platného jízdního dokladu a vymáhání nezaplacených pohledávek

Ukazatel	2017	2018	Rozdíl 2017/2018
Cestující bez jízdenky – celkem – ks	30 246	27 677	-2 569
Cestující bez jízdenky – hotově – ks	1 014	963	-51
Cestující bez jízdenky – sepsáno - ks	29 232	26 714	-2 518
Zaplaceno celkem - Kč	4 941 094	5 470 736	529 642
Zaplaceno složenkou/bankovním převodem - Kč	2 561 622	3 419 764	858 142
Zaplaceno v doplňkové pokladně - Kč	1 669 672	1 376 872	-292 800
Zaplaceno v hotovosti ve voze - Kč	709 800	674 100	-35 700

Počet zjištěných cestujících bez platného jízdního dokladu v roce 2018 ve srovnání s rokem 2017 byl nižší o 2 569 uložených přírážek. Snížení počtu uložených přírážek bylo ovlivněno především nenaplněním systemizovaného počtu zaměstnanců o 2 zaměstnance, a to i přesto, že na základě rozhodnutí představenstva společnosti byly sníženy nároky v oblasti dosaženého vzdělání z ÚSO na SO a od 1. 7. 2018 došlo k navýšení mezd. Pro nábor nových zaměstnanců akciová společnost také využila všech dostupných informačních kanálů (webové stránky, informační letáky ve vozidlech, Úřad práce apod.). Druhým faktorem, který významným způsobem ovlivnil počet uložených přírážek a s tím související i tržby ze zaplacených přírážek, byl výkon tzv. preventistů. Úkolem „preven-

tistů“ je v určenou dobu na vybraných zastávkách s nejvyšším výskytem cestujících bez platného jízdního dokladu zamezit nástupu do vozidel MHD cestujícím, kteří nemají platný jízdní doklad nebo, kteří si nezakoupí platný jízdní doklad u řidiče vozidla. Tato činnost je z bezpečnostních důvodů přepravních kontrolorů zajišťována výhradně za asistence strážníků Městské policie. V roce 2018 bylo realizováno celkem 17 akcí preventistů převážně na zastávkách v oblasti Neštěmic, Krásného Března a Střekova, kterých se zúčastnilo celkem 93 přepravních kontrolorů. Zkontrolováno bylo 7 865 cestujících, 213 cestujících si dodatečně zakoupilo jízdenku u řidiče vozidla, 247 cestujících si zakoupilo jízdenky u smluvních prodejců v okruhu zastávky a 468 cestujících ze zastávky odešlo.



Shodně jako v předchozích letech, tak i v roce 2018 probíhalo vymáhání nezaplacených pohledávek z přepravy. V tabulce je celkový přehled exekuční činnosti u pohledávek z přepravní kontroly.

Datum předání ex. titulů	Počet předaných exekučních titulů, částka k vymáhání, zaplacená záloha			Exekuční tituly zaplacené	
	ks	dlužná částka Kč	záloha	ks	Kč
2008	1957	4 568 990,75 Kč	232 883,00 Kč	588	2 018 657,43 Kč
2009	2995	5 178 262,55 Kč	356 405,00 Kč	882	2 489 086,04 Kč
2010	3001	5 315 891,70 Kč	357 119,00 Kč	667	1 779 701,78 Kč
2011	2997	6 641 291,93 Kč	356 643,00 Kč	660	1 956 969,87 Kč
2012	4754	13 990 590,10 Kč	565 726,00 Kč	854	2 256 295,60 Kč
2013	3122	8 724 439,08 Kč	371 518,00 Kč	266	943 489,06 Kč
2014	2432	5 643 515,13 Kč	289 408,00 Kč	158	476 916,71 Kč
2015	768	2 087 290,17 Kč	66 402,00 Kč	28	73 994,32 Kč
2016	2908	9 418 620,35 Kč	0,00 Kč	130	376 677,32 Kč
2017	4445	12 757 121,20 Kč	0,00 Kč	125	389 949,10 Kč
2018	1851	7 599 652,32 Kč	0,00 Kč	7	18 005,73 Kč
Celkem	33 124	86 278 945,38 Kč	2 821 490,00 Kč	5 172	15 414 052,99 Kč

8.2 Vývoj počtu cestujících bez platného jízdního dokladu

Na tržbách za pohledávky z exekuční činnosti v roce 2017 získal Dopravní podnik města Ústí nad Labem a.s. celkem 1 368 tis. Kč, v roce 2018 získal 1 945 tis. Kč. I přes zvýšení tržeb o 577 tis. Kč se stále nedaří více zvyšovat počet vymožených exekucí. Počet stornovaných exekučních titulů ovlivňuje úmrť povinného, insolvenční řízení, kdy krajské soudy rozhodnou o celkovém oddlužení dlužníka a nemajetnost dlužníka (vícečetné exekuce).

Počet kontrolních akcí byl v roce 2018 oproti roku 2017 vyšší o 3 kontrolní akce. Kromě kontrolních akcí uvedených v tabulce bylo v roce 2018 realizováno dalších 24 kontrolních akcí zaměřených na první ranní spoje s odjez-

dem z konečných zastávek od 4:30 do 6:00 hodin a 24 kontrolních akcí zaměřených na večerní spoje od 19:30 do 22:30 hodin, na kterých je sice zavedený nástup pouze předními dveřmi, ale řidič vozidla není schopen za stávajícího systému odbavování schopný provést řádnou kontrolu jízdních dokladů. Velké kontrolní akce byly především zaměřené převážně do oblastí s vyšším výskytem cestujících bez platné jízdenky a cestujících, kteří porušují smluvní přepravní podmínky dopravce a narušují tím klidnou přepravu ostatních cestujících.

Počet kontrolních akcí pořádaných v součinnosti s Policií ČR a Městskou policií:

Ukazatel	2017	2018	Rozdíl 2017/2018
Počet akcí s PČR	14	17	+3
Počet akcí s MP	46	45	+1
Počet nočních akcí	4	4	0
Počet akcí - celkem (BEZ R1,O3)*	60	62	+2
Cestující bez jízdenky - celkem	3 280	2 766	-514
Cestující bez jízdenky - hotově	100	121	+21
Cestující bez jízdenky - sepsáno	3 180	2 646	-534

*) R1 (akce na první ranní spoje od 4:30 hodin); O3 (akce na večerní spoje do 22:30 hodin)

Dopravní podnik města Ústí nad Labem a.s. k vymožení pohledávek využívá všech dostupných možností. Přihlašuje své pohledávky do dražeb, insolvenčí a uzavírá s dlužníky splátkové kalendáře – Dohody o uznání dluhu a plnění dluhu ve splátkách. V roce 2017 bylo sjednáno celkem 23 Dohod, z tohoto počtu 3 byly zaplacené, 9 Dohod ve splátkovém režimu a 11 dlužníků sjednanou Dohodu porušilo. V roce 2018 bylo sjednáno 87 Dohod, z tohoto počtu bylo 11 Dohod zaplacených, 31 je ve splátkovém režimu a 45 dlužníků Dohodu porušilo.

Pro zvýšení počtu vymozených pohledávek byla od 1. 3. 2018 uzavřena Dohoda o mimosoudním vymáhání s advokátní kanceláří MBA Legal, která vymáhá pohledávky také od dodavatelů energií, bankovních a finančních institucí a proto má k dispozici více kontaktů na dlužníky než akciová společnost (e-mail, telefon, aktuální adresu) a také vykonává osobní návštěvy v místě bydliště dlužní-

ka. Do správy společnosti za rok 2018 bylo předáno celkem 23 545 ks pohledávek, zaplacené bylo k 31. 12. 2018 265 ks pohledávek ve výši 304 tis. Kč. Na základě provedené geosegmentace a geoskóringu MBA Legal z předaných pohledávek bylo zjištěno:

- 90% dlužníků má uvedenou adresu v Ústí nad Labem nebo Trmicích,
- 13% neplatičů má více jak 10 přírážek, což obsahuje 55% neuhrazených pohledávek,
- 99,2% dlužníků bylo na adrese dohledáno,
- 8,7% dlužníků má adresu uvedenou na městském úřadu,
- 37,8% dlužníků bydlí v sociálně vyloučených lokalitách,
- 43,5% dlužníků spadá do 1% populace s nejhorší platební morálkou.



9. Lanová dráha na Větruši

9.1 Vybrané provozně-technické ukazatele

Položka	Jednotky	Rok 2016	Rok 2017	Rok 2018
Dotace na provoz - magistrát	Kč	2 119 835	3 896 181	2 867 742
Přepravené osoby	osoby	199 944	193 170	196 449
Spotřeba el. energie	kWh	37 884	46 896	53 375
Tržby za jízdné celkem bez DPH	Kč	2 562 649	2 483 718	2 608 337
Tržby z prodeje – ostatní bez DPH	Kč	48 450	111 010	116 395
Jednorázové jízdné bezplatné	ks	2 632	2 856	2 523
Zpáteční jízdné bezplatné	ks	12 765	11 917	11 945
Jednorázové jízdné	ks	27 086	26 170	26 684
Zpáteční jízdné jednorázové	ks	72 348	70 155	71 676
Hodiny provozu	mth	804	803	807
Počet jízd	ks	19 450	19 002	19 275

9.2 Počet přepravených osob v měsících

Počet přepravených osob	Rok 2016	Rok 2017	Rok 2018
Leden	7 072	4 768	7 414
Únor	10 915	10 205	8 802
Březen	13 354	14 147	10 037
Duben	7 895	11 653	18 521
Květen	20 450	18 167	20 908
Červen	17 059	18 114	19 077
Červenec	36 831	35 737	31 998
Srpen	37 453	33 547	30 042
Září	18 526	16 783	18 544
Říjen	14 866	14.161	14 335
Listopad	8 143	7.731	8 915
Prosinec	7 380	8.157	7 856
Celkem	199 944	193.170	196 449

9.3 Vývoj počtu přepravených osob na LD Větruše v roce 2018 ve srovnání s rokem 2017

V roce 2018 bylo lanovou dráhou přepraveno o 3 279 více cestujících než v roce 2017. Jedná se tedy o srovnatelné množství cestujících (cca 195 500 cestujících), jako v předchozích letech od zahájení jejího provozu. Největší zájem o návštěvu byl ale v roce 2011, kdy byla lanová dráha uvedena do provozu (300 tis. cestujících). Mezi nejsilnější měsíce patří období letního provozu, zejména měsíce červen, červenec a srpen, z konkrétních dní pak soboty, neděle a svátky. Největší vliv na návštěvnost mají především klimatické podmínky (déšť, mlha, mráz), kdy je výrazně nižší zájem o přepravu, což se projevuje také v podzimních a zimních měsících. S ohledem na zpracovávanou statistiku počtu přepravených osob, můžeme říci, že jsme dosáhli opravdu srovnatelného množství přepravených osob a zvýšeného zájmu zahraničních návštěvníků.

K vysoké návštěvnosti lanové dráhy také přispívají různé akce, které jsou pořádány v areálu Větruše, protože ty jsou jedním z hlavních důvodů opakované návštěvy a využití lanové dráhy. Proto i nadále pokračují jednání s městem Ústí nad Labem, Městskými službami a soukromými subjekty OC Fórum a Hotel & restaurant Větruše, pro zvýšení atraktivity celého areálu, zvýšení počtu pořádaných kulturních a sportovních akcí. V letošním roce byla připravena propagace lanové dráhy formou doplňkového prodeje a možnosti propagace v rámci informačních center

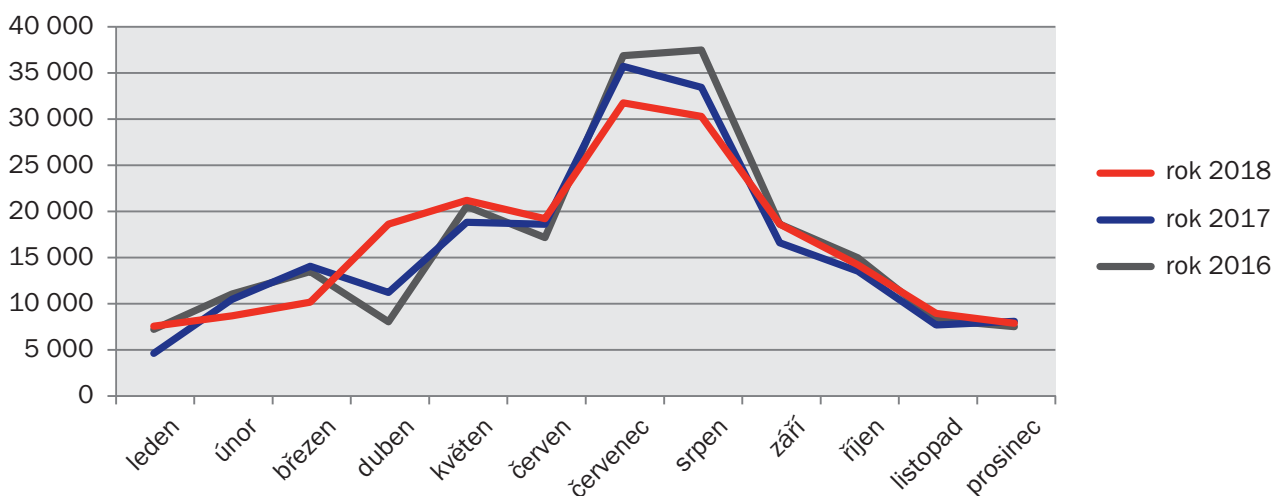
v blízkém okolí. Tato propagace by měla přispět k větší návštěvnosti nejen lanové dráhy, ale i dalších turistických cílů našeho města.

Stejně jako v předchozích letech, tak v i v roce 2018 jsme pořádali stále oblíbenější exkurze pro odborné školy, kdy byli účastníci seznámeni s výstavbou lanové dráhy, její obsluhou a údržbou.

V polovině roku 2016 skončilo pěti leté období doby udržitelnosti dotačního projektu, a to znamená možnosti pro další rozvoj lanové dráhy. Začali jsme jednat na různých stupních s výše uvedenými subjekty a např. nabízet volné plochy pro reklamu. Pro návštěvníky jsme rozšířili také další službu – zajistili jsme nápojové automaty v obou stanicích lanové dráhy. Zvláště v letních měsících je o tuto službu mezi cestujícími velký zájem.

V letošním roce byly také nutné investiční akce spojené s údržbou lanové dráhy. Nejdůležitější akcí bylo vybudování ochozových lávek ve vratné stanici, které umožňují pro obsluhu lanové dráhy bezpečné provádění denních kontrol a následné údržby. Dále byl nahrazen původní řetězový kladkostroj za nový s elektrickým pohonem, který slouží pro manipulaci se záchranným zařízením v případě evakuace cestujících. Všechny tyto investice přispívají ke zkvalitňování našich služeb a zabezpečení bezpečného provozování lanové dráhy.

Přepravené osoby Lanovou dráhou



10. Personální oblast

10.1 Vývoj počtu zaměstnanců

Kategorie (osob)	Rok 2016	Rok 2017	Rok 2018
THP (vč. managementu)	75,6	76,5	74,8
Řidiči celkem	236,3	243,1	240,4
z toho řidiči autobusů	101,9	104,3	102,1
řidiči trolejbusů	134,4	138,9	138,2
Dělníci celkem	145,4	143,6	141,2
z toho dělníci údržby autobusů	35,1	35,4	35,7
dělníci údržby trolejbusů	49,2	48,4	47,8
dělníci údržby PTZ	14,0	14,0	14
POP	5,0	5,9	6,0
Celkem podnik	462,3	469,2	462,4

11. Poskytování informací podle zákona č. 106/1999 Sb. o svobodném přístupu k informacím

Dle zákona č. 106/1999 o svobodném přístupu k informacím, je naše společnost povinna poskytovat informace o své činnosti. Počet přijatých žádostí a jejich struktura je uvedena v tabulce.

Počet žádostí	Rok 2016	Rok 2017	Rok 2018
Počet podaných žádostí o informace	5	3	6
Počet podaných odvolání proti rozhodnutí	0	0	0



VII. Zpráva o vztazích mezi propojenými osobami

Obsah zprávy:

1. Úvodní ustanovení
2. Informace o vztazích k Ovládající osobě
3. Informace o vztazích k Dalším osobám ovládaných Ovládající osobou
4. Informace o vztazích k dalším osobám ovládaných Ovládanou osobou
5. Závěr

1. Úvodní ustanovení

- 1.1 Společnost Dopravní podnik města Ústí nad Labem a.s., se sídlem: Ústí nad Labem-centrum, Revoluční 26, PSČ 401 11, IČO 25013891, zapsaná v obchodním rejstříku vedeném Krajským soudem v Ústí nad Labem, oddíl B, vložka 945, (dále jen „Ovládaná osoba“) je osobou ovládanou Statutárním městem Ústí nad Labem, se sídlem: Ústí nad Labem-centrum, Velká Hradební 2336/8, 400 01, IČO 00081531 (dále jen „Ovládající osoba“). Úloha Ovládané osoby v rámci struktury vztahů je zajišťování dopravní obslužnosti veřejnou linkovou dopravou a veřejnou drážní osobní dopravou. Ovládání Ovládané osoby je vykonáváno prostřednictvím valné hromady Ovládající osoby, která jmenuje členy představenstva společnosti, dozorčí rady a výkonného ředitele Ovládané osoby.
- 1.2 Ovládající osoba předložila Ovládané osobě soupis dalších osob ovládaných přímo Ovládající osobou dále jen „Další osoby ovládané Ovládající osobou“):



Mateřské školy

Název	Adresa	IČO
Internátní mateřská škola	Čajkovského 1475/12	70226008
Mateřská škola U plavecké haly	Na Spálence 1022/27	70225893
Mateřská škola	Marxova 219/28	72744570
Mateřská škola	Škroupova 307/7	72744731
Mateřská škola Pohádka	Bezručova 323/7	72744651
Mateřská škola	Emy Destinové 2027/11	72744812
Mateřská škola Střekov	Sukova 1174/1	70225974
Mateřská škola Centrum	Velká Hradební 12/43	70225923
Mateřská škola Sluníčko	Jožky Jabůrkové 601/1	70201005
Mateřská škola Zvoneček	Školní 623/17	44555261
Mateřská škola Skřivánek	Stříbrnické nivy 2429/6	70225940
Mateřská škola	Karla IV. 1241/41	72744898
Mateřská škola	Větrná 2799/1	70225991
Mateřská škola Stříbrníky	Stříbrnická 3032/6	70225958
Mateřská škola Kameňáček	Kamenná 1430/1	70225982
Mateřská škola	Vinařská 737/10	72744979
Mateřská škola	Vojanova 594/34	70225966
Mateřská škola Pomněnka	Přemyslovců 652/14	70226024
Mateřská škola	5. května 53	72745053
Mateřská škola Motýlek	Keplerova 782/26	70200998
Mateřská škola Kytička	Pod Vodojemem 313/3B	44555253
Mateřská škola Neštěmice	Mlýnská 385	70226016
Mateřská škola Písnička	Studentská 6	70201021
Mateřská škola Vyhlídka	Rozcestí 786/2	70225931
Mateřská škola Pastelka	Horní 195	70201013
Mateřská škola Skalníčka	Peškova 526	70225915
Mateřská škola Dobětice	Rabasova 3207/45	70225907
Mateřská škola	V Zeleni 530/4	71294945

Základní školy

Název	Adresa	IČO
Základní škola Ústí nad Labem	Palachova 400/37	44553153
Základní škola Ústí nad Labem	E. Krásnohorské 3084/8	44555491
Základní škola Ústí nad Labem	Školní náměstí 100/5	44553412
Základní škola a Základní umělecká škola Ústí n. L.	Husova 349/19	44553331
Základní škola Ústí nad Labem	Karla IV. 1024/19	44553382
Základní škola a Mateřská škola Ústí nad Labem	SNP 2304/6	44226233
Základní škola Ústí nad Labem	Vojnovičova 620/5	44555202
Fakultní základní škola Ústí nad Labem	České mládeže 230/2	44553315
Základní škola Ústí nad Labem	Mírová 2734/4	44553226
Základní škola Ústí nad Labem	Stříbrnická 3031/4	44553196
Základní škola a Mateřská škola Ústí nad Labem	Nová 1432/5	44555482
Základní škola Ústí nad Labem	Vinařská 1016/6	44555229
Základní škola Ústí nad Labem	Anežky České 702/17	44555474
Základní škola Ústí nad Labem	Neštěmická 787/38	44226268
Základní škola Ústí nad Labem	Pod Vodojemem 323/3A	44553234
Základní škola Ústí nad Labem	Hlavní 193	44555211
Základní škola Ústí nad Labem	Rabasova 3282/3	44553145
Základní škola Ústí nad Labem	Hluboká 150	44226241
Základní škola a Mateřská škola Ústí nad Labem	Jitřní 277	70839379

Ostatní školská zařízení

Název	Adresa	IČO
Dům dětí a mládeže a Zařízení pro další vzdělávání pedagogických pracovníků Ústí n. L.	Velká Hradební 1025/19	75150131

Zařízení a služby sociální péče

Název	Adresa	IČO
Domov pro seniory Chlumec	Pod Horkou 85	44555296
Domov pro seniory Velké Březno	Klášterní 2	44555288
Domov pro seniory Severní Terasa	V Klidu 3133/12	44555326
Domov pro seniory Dobětice	Šrámkova 38A	44555407
Domov pro seniory Krásné Březno	Rozcestí 798/9	44555334
Domov pro seniory Orlická a Azylový dům pro matky s dětmi	Orlická 2893/1	44555270
Domov pro seniory Bukov	Za Vozovnou 783/1	44555661
Jesle města Ústí nad Labem, příspěvková organizace	Mezní 2853/2	44555458
Pečovatelská služba Ústí nad Labem	Masarykova 781/318 B	44555385

Ostatní příspěvkové organizace

Název	Adresa	IČO
Muzeum města Ústí nad Labem, příspěvková organizace	Masarykova 1000/3	00361321
Městské služby Ústí nad Labem, příspěvková organizace	Panská 1700/23	71238301
Zoologická zahrada Ústí nad Labem, příspěvková organizace	Drážďanská 454/23	00081582
Činoherní studio města Ústí nad Labem, příspěvková organizace	Varšavská 767/7	71294821
Kulturní středisko města Ústí nad Labem, příspěvková organizace	Velká Hradební 619/33	00673803

Družstva

Název	Adresa	IČO
Bytové družstvo BUKOV	Velká Hradební 2336/8	25468715

Obchodní společnosti

Název	Adresa	IČO
Severočeské divadlo s.r.o.	Lidické náměstí 1710/10	22774289
Metropolnet, a.s.	Mírové náměstí 3097/37	25439022
Fotbalový klub Ústí nad Labem, a.s.	Velká Hradební 2336/8	27274055
Tepelné hospodářství města Ústí nad Labem s.r.o.	Malátova 2437/11	49101684
AVE Ústí nad Labem s.r.o.	Neštěmická 779/4	61329002
Ústecká letecká, s.r.o.	Podhoří 364/36	25039768
HYDROLABE s.r.o.	Na Pankráci 57	47282851
Severočeská vodárenská společnost a.s.	Přítkovská 1689, 415 00 Teplice	49099469
HC SLOVAN ÚSTEČTÍ LVI a.s.	Masarykova 232	25019058
Dům kultury města Ústí nad Labem, s.r.o. v likvidaci pozn. 27. 7. 2018 – vymazáno z OR	Velká Hradební 19/1025	47780436

Obecně prospěšné společnosti

Název	Adresa	IČO
Collegium Bohemicum, o.p.s.	Masarykova 1000/3	27309231
LABSKÁ PAROPLAVEBNÍ SPOLEČNOST, o.p.s. v likvidaci pozn. 12. 3. 2019 - vymazáno z OR	Mírové náměstí 15/7, 412 01 Litoměřice	28725476

Zapsané spolky

Název	Adresa	IČO
Hospodářská a sociální rada Ústecka, z. s.	Revoluční 1930/86	26533561

- 1.3 S ohledem na skutečnost, že ve vztahu k Ovládané osobě nebyla uzavřena ovládací smlouva, zpracovalo představenstvo Ovládané osoby v souladu s ustanovením § 82 odst. 1 zákona č. 90/2013 Sb., o obchodních korporacích, v platném znění, tuto Zprávu o vztazích mezi propojenými osobami. Tato zpráva bude součástí výroční zprávy Ovládané osoby za rok 2018.

2. Informace o vztazích k Ovládající osobě

2.1 2.1.Mezi Ovládanou osobou a Ovládající osobou byly v účetním období roku 2018 uzavřeny tyto smlouvy:

Ovládající osoba

Název	IČO	Smluvní vztah
Statutární město Ústí nad Labem	00081531	Smlouva o vnesení nepeněžitého příplatku mimo základní kapitál (954/2018)
Statutární město Ústí nad Labem	00081531	Dodatek č. 8 Smlouvy o veřejných službách v přepravě cestujících (Lanová dráha) (2642/2018)
Statutární město Ústí nad Labem	00081531	Dodatek č. 19 ke Smlouvě o závazku veřejné služby a úhradě prokazatelné ztráty z provozu městské hromadné dopravy ve Statutárním městě Ústí nad Labem (2643/2018)
Statutární město Ústí nad Labem	00081531	Smlouva o veřejných službách v přepravě cestujících na trolejbusové dráze k zajištění dopravní obslužnosti Statutárního města Ústí nad Labem (4741/2018)
Statutární město Ústí nad Labem	00081531	Smlouva o veřejných službách v přepravě cestujících veřejnou linkou (autobusovou) dopravou k zajištění dopravní obslužnosti Statutárního města Ústí nad Labem (4743/2018)
Statutární město Ústí nad Labem	00081531	Dodatek č. 1 ke Smlouvě o veřejných službách v přepravě cestujících na trolejbusové dráze k zajištění dopravní obslužnosti Statutárního města Ústí nad Labem (35614/2018)
Statutární město Ústí nad Labem	00081531	Dodatek č. 1 ke Smlouvě o veřejných službách v přepravě cestujících veřejnou linkovou (autobusovou) dopravou k zajištění dopravní obslužnosti Statutárního města Ústí nad Labem a jeho příměstských oblastí (35615/2018)
Statutární město Ústí nad Labem	00081531	Dodatek č. 2 ke Smlouvě o veřejných službách v přepravě cestujících veřejnou linkovou (autobusovou) dopravou

Za způsobenou újmu by bylo možné považovat:

- rozdíl mezi výší maximální částky 225 431 tis. Kč stanovené Dodatkem č. 19 ke Smlouvě o závazku veřejné služby a úhradě prokazatelné ztráty z provozu městské hromadné dopravy ve Statutárním městě Ústí nad Labem (2643/2018), dále Dodatkem č. 1 ke Smlouvě o veřejných službách v přepravě cestujících na trolejbusové dráze k zajištění dopravní obslužnosti Statutárního města Ústí nad Labem (35614/2018), a dále Dodatkem č. 1 ke Smlouvě o veřejných službách v přepravě cestujících veřejnou linkovou (autobusovou) dopravou k zajištění dopravní obslužnosti Statutárního města Ústí nad Labem a jeho příměstských oblastí (35615/2018) a výší prokazatelné ztráty včetně přiměřeného zisku za období dle finančního modelu MHD.
- rozdíl mezi výší maximální částky 1 500 tis. Kč stanovené Dodatkem č. 8 Smlouvy o veřejných službách v přepravě cestujících (Lanová dráha) (2642/2018) a výší potřebné kompenzace za období.

Nejzávažnějším rizikem je nízká hodnota vlastního kapitálu, kterou ovlivňuje neuhrazená ztráta minulých let. Vzhledem k vyrovnanému hospodaření navíc nedochází k jejímu umořování a ani ke zhodnocování investovaných veřejných prostředků do základního kapitálu Ovládané osoby.

2.2 Nebyla uskutečněna jednání týkající se majetku, který přesahuje 10 % vlastního kapitálu Ovládané osoby.

2.3 Mezi Ovládanou osobou a Ovládající osobou nebyly uskutečněny žádné jiné právní úkony v zájmu ani na popud Ovládající osoby.

2.4 Mezi Ovládanou osobou a Ovládající osobou nebyla přijata ani uskutečněna žádná opatření v zájmu ani na popud Ovládající osoby.

3. Informace o vztazích k Dalším osobám ovládaných Ovládající osobou

3.1 Mezi Ovládanou osobou a Dalšími osobami ovládanými Ovládající osobou byly v účetním období roku 2018 uzavřeny tyto smlouvy:

Ostatní příspěvkové společnosti:

Název	IČO	Smluvní vztah
Městské služby Ústí nad Labem, příspěvková organizace	71238301	Dodatek č. 2 ke Smlouvě č. M/9/2014 o nájmu prostor budovy sportoviště v areálu Větruše (8795/2018)
Městské služby Ústí nad Labem, příspěvková organizace	71238301	Smlouva č. O2018092 o dodávce pitné vody z vnitřního vodovodu do stanice lanovky Větruše (38222/2018)
Metropolnet, a.s.	25439022	Smlouva o reklamě (18865/2018)

Tyto smlouvy byly uzavřeny za podmínek obvyklých v obchodním styku a plnění i protiplnění odpovídají podmínkám obvyklého obchodního styku, takže plněním těchto smluv nemůže Ovládané osobě vzniknout žádná újma.

- 3.2. Nebyla uskutečněna jednání týkající se majetku, který přesahuje 10% vlastního kapitálu Ovládané osoby.
- 3.3. Mezi Ovládanou osobou a Dalšími osobami ovládanými Ovládající osobou nebyly uskutečněny žádné jiné právní úkony v zájmu ani na popud Dalších osob ovládaných Ovládající osobou.
- 3.4. Mezi Ovládanou osobou a Dalšími osobami ovládanými Ovládající osobou nebyla přijata ani uskutečněna žádná opatření v zájmu ani na popud Dalších osob ovládaných Ovládající osobou.



4. Informace o vztazích k dalším osobám ovládaných Ovládanou osobou

4.1 Další osoby ovládané Ovládanou osobou jsou:

Obchodní společnosti

Název	Adresa	IČO
Plnicí stanice CNG Předlice s.r.o.	Revoluční 3088/26	03100073

- 4.2. Mezi Ovládanou osobou a dalšími osobami ovládanými Ovládanou osobou nebyly v účetním období roku 2018 žádné smlouvy.
- 4.3. Nebyla uskutečněna jednání týkající se majetku, který přesahuje 10 % vlastního kapitálu Ovládané osoby.
- 4.4. Mezi Ovládanou osobou a dalšími osobami ovládanými Ovládanou osobou nebyly uskutečněny žádné jiné právní úkony v zájmu ani na popud dalších osob ovládaných Ovládanou osobou.
- 4.5. Mezi Ovládanou osobou a dalšími osobami ovládanými Ovládanou osobou nebyla přijata ani uskutečněna žádná opatření v zájmu ani na popud dalších osob ovládaných Ovládanou osobou.

5. Závěr

- 5.1. Z výše uvedeného vyplývá, že v účetním období roku 2018 mohla vzniknout Ovládané osobě v důsledku vlivu Ovládající osoby majetková újma. Vzhledem k tomu, že jediným akcionářem Ovládané osoby je Ovládající osoba, nemá skutečnost vzniku újmy žádné důsledky. Nevzniká žádná povinnost ve smyslu § 71 odst. 2 zákona o obchodních korporacích nahradit újmu dalším akcionářům Ovládané osoby.

V Ústí nad Labem, březen 2019

Za představenstvo Ovládané osoby:



Bc. Martin Prachař
předseda představenstva



Ing. Libor Turek, Ph.D.
člen představenstva



Zpráva nezávislého auditora

určená akcionářům a statutárnímu orgánu
účetní jednotky

Dopravní podnik města Ústí nad Labem a.s.

o ověření řádné účetní závěrky a výroční zprávy
k rozvahovému dni 31.12.2018
za ověřované období od 1.1.2018 do 31.12.2018

DŮVĚRA ZAVAZUJE

FSG Finaudit, s.r.o. • tř. Svobody 645/2
779 00 • Olomouc • Czech Republic

T +420 585 222 450
F +420 585 222 450

IČ 61947407
evidenční číslo KAČR 154

W www.fsg.cz
E info@fsg.cz

kancelář Praha • Římská 678/26
120 00 • Praha 2 • Czech Republic

T +420 222 511 060
F +420 222 511 020

kancelář Brno • Šilingrovo nám. 257/3
602 00 • Brno • Czech Republic

T +420 545 240 774
F +420 239 017 720

Zpráva nezávislého auditora

určená akcionářům společnosti **Dopravní podnik města Ústí nad Labem a.s.**

Výrok auditora

Provedli jsme audit přiložené účetní závěrky společnosti **Dopravní podnik města Ústí nad Labem a.s.**, IČ: 25013891, sídlem Revoluční 26, 401 11 Ústí nad Labem (dále jen "Společnost"), sestavené na základě českých účetních předpisů, která se skládá z rozvahy k 31.12.2018, výkazu zisku a ztráty, přehledu o změnách vlastního kapitálu a přehledu o peněžních tocích za rok končící 31.12.2018 a přílohy této účetní závěrky, která obsahuje popis použitých podstatných účetních metod a další vysvětlující informace. Údaje o Společnosti jsou uvedeny v bodě 1 přílohy této účetní závěrky.

Podle našeho názoru účetní závěrka podává věrný a poctivý obraz aktiv a pasiv společnosti Dopravní podnik města Ústí nad Labem a.s. k 31.12.2018 a nákladů a výnosů a výsledku jejího hospodaření a peněžních toků za účetní období od 1.1.2018 do 31.12.2018 v souladu s českými účetními předpisy.

Základ pro výrok

Audit jsme provedli v souladu se zákonem o auditorech a standardy Komory auditorů České republiky pro audit, kterými jsou mezinárodní standardy pro audit (ISA) případně doplněné a upravené souvisejícími aplikačními doložkami. Naše odpovědnost stanovená těmito předpisy je podrobněji popsána v oddílu Odpovědnost auditora za audit účetní závěrky. V souladu se zákonem o auditorech a Etickým kodexem přijatým Komorou auditorů České republiky jsme na Společnosti nezávislí a splnili jsme i další etické povinnosti vyplývající z uvedených předpisů. Domníváme se, že důkazní informace, které jsme shromáždili, poskytují dostatečný a vhodný základ pro vyjádření našeho výroku.

Ostatní informace uvedené ve výroční zprávě

Ostatními informacemi jsou v souladu s § 2 písm. b) zákona o auditorech informace uvedené ve výroční zprávě mimo účetní závěrku a naši zprávu auditora. Za ostatní informace odpovídá představenstvo Společnosti.

Náš výrok k účetní závěrce se k ostatním informacím nevztahuje. Přesto je však součástí našich povinností souvisejících s ověřením účetní závěrky seznámení se s ostatními informacemi a posouzení, zda ostatní informace nejsou ve významném (materiálním) nesouladu s účetní závěrkou či s našimi znalostmi o účetní jednotce získanými během ověřování účetní závěrky nebo zda se jinak tyto informace nejeví jako významně (materiálně) nesprávné. Také posuzujeme, zda ostatní informace byly ve všech významných (materiálních) ohledech vypracovány v souladu s příslušnými právními předpisy. Tímto posouzením se rozumí, zda ostatní informace splňují požadavky právních předpisů na formální náležitosti a postup vypracování ostatních informací v kontextu významnosti (materiality), tj. zda případné nedodržení uvedených požadavků by bylo způsobilé ovlivnit úsudek činěný na základě ostatních informací.

Na základě provedených postupů, do míry, již dokážeme posoudit, uvádíme, že

- ostatní informace, které popisují skutečnosti, jež jsou též předmětem zobrazení v účetní závěrce, jsou ve všech významných (materiálních) ohledech v souladu s účetní závěrkou a
- ostatní informace byly vypracovány v souladu s právními předpisy.

Dále jsme povinni uvést, zda na základě poznatků a povědomí o Společnosti, k nimž jsme dospěli při provádění auditu, ostatní informace neobsahují významné (materiální) věcné nesprávnosti. V rámci uvedených postupů jsme v obdržených ostatních informacích žádné významné (materiální) věcné nesprávnosti nezjistili.

Odpovědnost statutárního orgánu Společnosti za účetní závěrku

Představenstvo Společnosti odpovídá za sestavení účetní závěrky podávající věrný a poctivý obraz v souladu s českými účetními předpisy a za takový vnitřní kontrolní systém, který považuje za nezbytný pro sestavení účetní závěrky tak, aby neobsahovala významné (materiální) nesprávnosti způsobené podvodem nebo chybou.



Při sestavování účetní závěrky je představenstvo Společnosti povinno posoudit, zda je Společnost schopna nepřetržitě trvat, a pokud je to relevantní, popsat v příloze účetní závěrky záležitosti týkající se jejího nepřetržitého trvání a použití předpokladu nepřetržitého trvání při sestavení účetní závěrky, s výjimkou případů, kdy představenstvo plánuje zrušení Společnosti nebo ukončení její činnosti, resp. kdy nemá jinou reálnou možnost, než tak učinit.

Odpovědnost auditora za audit účetní závěrky

Naším cílem je získat přiměřenou jistotu, že účetní závěrka jako celek neobsahuje významnou (materiální) nesprávnost způsobenou podvodem nebo chybou a vydat zprávu auditora obsahující náš výrok. Přiměřená míra jistoty je velká míra jistoty, nicméně není zárukou, že audit provedený v souladu s výše uvedenými předpisy ve všech případech v účetní závěrce odhalí případnou existující významnou (materiální) nesprávnost. Nesprávnosti mohou vzniknout v důsledku podvodů nebo chyb a považují se za významné (materiální), pokud lze reálně předpokládat, že by jednotlivě nebo v souhrnu mohly ovlivnit ekonomická rozhodnutí, která uživatelé účetní závěrky na jejím základě přijmou.

Při provádění auditu v souladu s výše uvedenými předpisy je naší povinností uplatňovat během celého auditu odborný úsudek a zachovávat profesní skepticismus. Dále je naší povinností:

- Identifikovat a vyhodnotit rizika významné (materiální) nesprávnosti účetní závěrky způsobené podvodem nebo chybou, navrhnout a provést auditorské postupy reagující na tato rizika a získat dostatečné a vhodné důkazní informace, abychom na jejich základě mohli vyjádřit výrok. Riziko, že neodhalíme významnou (materiální) nesprávnost, k níž došlo v důsledku podvodu, je větší než riziko neodhalení významné (materiální) nesprávnosti způsobené chybou, protože součástí podvodu mohou být tajné dohody (koluze), falšování, úmyslná opomenutí, nepravdivá prohlášení nebo obcházení vnitřních kontrol.
- Seznámit se s vnitřním kontrolním systémem Společnosti relevantním pro audit v takovém rozsahu, abychom mohli navrhnout auditorské postupy vhodné s ohledem na dané okolnosti, nikoli abychom mohli vyjádřit názor na účinnost jejího vnitřního kontrolního systému.
- Posoudit vhodnost použitých účetních pravidel, přiměřenost provedených účetních odhadů a informace, které v této souvislosti představenstvo Společnosti uvedlo v příloze účetní závěrky.
- Posoudit vhodnost použití předpokladu nepřetržitého trvání při sestavení účetní závěrky představenstvem a to, zda s ohledem na shromážděné důkazní informace existuje významná (materiální) nejistota vyplývající z událostí nebo podmínek, které mohou významně zpochybnit schopnost Společnosti nepřetržitě trvat. Jestliže dojdeme k závěru, že taková významná (materiální) nejistota existuje, je naší povinností upozornit v naší zprávě na informace uvedené v této souvislosti v příloze účetní závěrky, a pokud tyto informace nejsou dostatečné, vyjádřit modifikovaný výrok. Naše závěry týkající se schopnosti Společnosti nepřetržitě trvat vycházejí z důkazních informací, které jsme získali do data naší zprávy. Nicméně budoucí události nebo podmínky mohou vést k tomu, že Společnost ztratí schopnost nepřetržitě trvat.
- Vyhodnotit celkovou prezentaci, členění a obsah účetní závěrky, včetně přílohy, a dále to, zda účetní závěrka zobrazuje podkladové transakce a události způsobem, který vede k věrnému zobrazení.

Naší povinností je informovat osoby pověřené správou a řízením společnosti **Dopravní podnik města Ústí nad Labem a.s.** mimo jiné o plánovaném rozsahu a načasování auditu a o významných zjištěních, která jsme v jeho průběhu učinili, včetně zjištěných významných nedostatků ve vnitřním kontrolním systému.

V Praze dne 9. května 2019



FSG Finaudit, s.r.o.
tř. Svobody 645/2, Olomouc,
evidenční číslo společnosti č. 154
Ing. Jakub Šteinfeld
evidenční číslo statutárního auditora č. 2014



ROZVAHA

K. 3 1 . 1 2 . 2 0 1 8

v tisících Kč

IČ 2 5 0 1 3 8 9 1

Obchodní firma nebo jiný název účetní jednotky

Dopravní podnik města Ústí nad Labem a.s.

Sídlo nebo bydliště účetní jednotky a místo podnikání, liší-li se od bydliště

**Revoluční 26
ÚSTÍ NAD LABEM-centrum
401 11**

otisk podacího razítka

Označ.	AKTIVA	číslo řádku	Běžné účetní období			Minulé období
			Brutto	Korekce	Netto	Netto
	AKTIVA CELKEM A.+B.+C.+D.	001	+2 280 287	-1 300 382	+979 905	+1 019 844
A.	Pohledávky za upsaný základní kapitál účty 353	002				
B.	Stálá aktiva B.I.+...+B.III	003	+1 869 642	-1 052 795	+816 847	+855 494
B.I.	Dlouhodobý nehmotný majetek B.I.1.+...+B.I.4	004	+8 036	-6 392	+1 644	+1 674
B.I.1.	Nehmotné výsledky vývoje účty 012, (-)072, (-)091AÚ	005				
B.I.2.	Ocenitelná práva B.I.2.1.+B.I.2.2	006	+8 036	-6 392	+1 644	+1 674
B.I.2.1.	Software účty 013, (-)073, (-)091AÚ	007	+7 922	-6 278	+1 644	+1 674
B.I.2.2.	Ostatní ocenitelná práva účty 014, (-)074, (-)091AÚ	008	+114	-114	+0	+0
B.I.3.	Goodwill účty 015, (-)075, (-)091AÚ	009				
B.I.4.	Ostatní dlouhodobý nehmotný majetek účty 019, (-)079, (-)091AÚ	010				+0
B.I.5.	Poskytnuté zálohy na dlouhodobý nehmotný majetek a nedokončený dlouhodobý nehmotný majetek B.I.5.1.+B.I.5.2	011				
B.I.5.1.	Poskytnuté zálohy na dlouhodobý nehmotný majetek účty 051, (-)095AÚ	012				
B.I.5.2.	Nedokončený dlouhodobý nehmotný majetek účty 041, (-)093	013				
B.II.	Dlouhodobý hmotný majetek B.II.1.+...+B.II.5	014	+1 861 506	-1 046 403	+815 103	+853 720
B.II.1.	Pozemky a stavby B.II.1.1.+B.II.1.2	015	+885 929	-412 826	+473 103	+467 025
B.II.1.1.	Pozemky účty 031, (-)092AÚ	016	+53 050		+53 050	+53 050
B.II.1.2.	Stavby účty 021, (-)081, (-)092AÚ	017	+832 879	-412 826	+420 053	+413 975
B.II.2.	Hmotné movité věci a jejich soubory účty 022, (-)082, (-)092AÚ	018	+951 803	-633 504	+318 299	+329 921
B.II.3.	Oceňovací rozdíl k nabytému majetku účty 097, (-)098	019				
B.II.4.	Ostatní dlouhodobý hmotný majetek B.II.4.1.+...+B.II.4.3	020	+110	-73	+37	+77
B.II.4.1.	Pěstičské celky trvalých porostů účty 025, (-)085, (-)092AÚ	021				
B.II.4.2.	Dospělá zvířata a jejich skupiny účty 026, (-)086, (-)092AÚ	022				
B.II.4.3.	Jiný dlouhodobý hmotný majetek účty 029, 032, (-)089, (-)092AÚ	023	+110	-73	+37	+77
B.II.5.	Poskytnuté zálohy na dlouhodobý hmotný majetek a nedokončený dlouhodobý hmotný majetek B.II.5.1.+B.II.5.2	024	+23 664		+23 664	+56 697
B.II.5.1.	Poskytnuté zálohy na dlouhodobý hmotný majetek účty 052, (-)095AÚ	025	+1 992		+1 992	+3 822
B.II.5.2.	Nedokončený dlouhodobý hmotný majetek účty 042, (-)094	026	+21 672		+21 672	+52 875
B.III.	Dlouhodobý finanční majetek B.III.1.+...+B.III.7	027	+100		+100	+100
B.III.1.	Podíly - ovládaná nebo ovládající osoba účty 043, 061, (-)096AÚ	028	+100		+100	+100
B.III.2.	Zápůjčky a úvěry - ovládaná nebo ovládající osoba účty 066, (-)096AÚ	029				
B.III.3.	Podíly - podstatný vliv účty 043, 062, (-)096AÚ	030				
B.III.4.	Zápůjčky a úvěry - podstatný vliv účty 067, (-)096AÚ	031				
B.III.5.	Ostatní dlouhodobé cenné papíry a podíly účty 043, 063, 065, (-)096AÚ	032				
B.III.6.	Zápůjčky a úvěry - ostatní účty 068, (-)096AÚ	033				
B.III.7.	Ostatní dlouhodobý finanční majetek B.III.7.1.+B.III.7.2	034				
B.III.7.1.	Jiný dlouhodobý finanční majetek účty 043, 069, (-)096AÚ	035				
B.III.7.2.	Poskytnuté zálohy na dlouhodobý finanční majetek účty 053, (-)095AÚ	036				
C.	Oběžná aktiva C.I.+C.II.+C.III.+C.IV.	037	+400 769	-247 587	+153 182	+162 913
C.I.	Zásoby C.I.1.+...+C.I.3	038	+19 153	-1 247	+17 906	+15 592
C.I.1.	Materiál účty 111, 112, 119, (-)191	039	+19 153	-1 247	+17 906	+15 592
C.I.2.	Nedokončená výroba a polotovary účty 121, 122, (-)192, (-)193	040				
C.I.3.	Výrobky a zboží C.I.3.1.+C.I.3.2	041				



Označ.	AKTIVA	číslo řádku	Běžné účetní období			Minulé období	
			Brutto	Korekce	Netto	Netto	
C.I.3.1.	Výrobky	účty 123, (-)194	042				
C.I.3.2.	Zboží	účty 131, 132, 139, (-)196	043				
C.I.4.	Mladá a ostatní zvířata a jejich skupiny	účty 124, (-)195	044				
C.I.5.	Poskytnuté zálohy na zásoby	účty 151, 152, 153, (-)197, (-)198, (-)199	045				
C.II.	Pohledávky	C.II.1+C.II.2+C.II.3	046	+331 216	-246 340	+84 876	+40 634
C.II.1.	Dlouhodobé pohledávky	C.II.1.1+...+C.II.1.x	047	+5 369	-2 001	+3 368	+4 389
C.II.1.1.	Pohledávky z obchodních vztahů	účty 311AÚ, 313AÚ, 315AÚ, (-)391AÚ	048				
C.II.1.2.	Pohledávky - ovládaná nebo ovládající osoba	účty 351AÚ, (-)391AÚ	049	+3 368	+0	+3 368	+4 389
C.II.1.3.	Pohledávky - podstatný vliv	účty 352AÚ, (-)391AÚ	050				
C.II.1.4.	Odloužená daňová pohledávka	účty 481	051				
C.II.1.5.	Pohledávky - ostatní	C.II.1.5.1+...+C.II.1.5.x	052	+2 001	-2 001	+0	+0
C.II.1.5.1.	Pohledávky za společníky	účty 354AÚ, 355AÚ, 358AÚ, (-)391AÚ	053				
C.II.1.5.2.	Dlouhodobé poskytnuté zálohy	účty 314AÚ, (-)391AÚ	054				
C.II.1.5.3.	Dohadné účty aktivní	účty 388	055				
C.II.1.5.4.	Jiné pohledávky	účty 335, 371, 373, 374, 375, 376, 378, (-)391AÚ	056	+2 001	-2 001	+0	+0
C.II.2.	Krátkodobé pohledávky	C.II.2.1+...+C.II.2.x	057	+325 847	-244 339	+81 508	+36 245
C.II.2.1.	Pohledávky z obchodních vztahů	účty 311AÚ, 313AÚ, 315AÚ, (-)391AÚ	058	+26 180	-3 863	+22 317	+16 148
C.II.2.2.	Pohledávky - ovládaná nebo ovládající osoba	účty 351AÚ, (-)391AÚ	059	+1 408		+1 408	
C.II.2.3.	Pohledávky - podstatný vliv	účty 352AÚ, (-)391AÚ	060				
C.II.2.4.	Pohledávky - ostatní	C.II.2.4.1+...+C.II.2.4.x	061	+298 259	-240 476	+57 783	+20 097
C.II.2.4.1.	Pohledávky za společníky	účty 354AÚ, 355AÚ, 358AÚ, (-)391AÚ	062				
C.II.2.4.2.	Sociální zabezpečení a zdravotní pojištění	účty 336, (-)391AÚ	063				
C.II.2.4.3.	Stát - daňové pohledávky	účty 341, 342, 343, 345, (-)391AÚ	064	+49 656		+49 656	+3 671
C.II.2.4.4.	Krátkodobé poskytnuté zálohy	účty 314AÚ, (-)391AÚ	065	+1 411		+1 411	+605
C.II.2.4.5.	Dohadné účty aktivní	účty 388	066	+61		+61	+3 656
C.II.2.4.6.	Jiné pohledávky	účty 335, 371, 373, 374, 375, 376, 378, (-)391AÚ	067	+247 131	-240 476	+6 655	+12 165
C.II.3.	Časové rozlišení aktiv	C.II.3.1+...+C.II.3.x	068				
C.II.3.1.	Náklady příštích období	účty 381	069				
C.II.3.2.	Komplexní náklady příštích období	účty 382	070				
C.II.3.3.	Příjmy příštích období	účty 385	071				
C.III.	Krátkodobý finanční majetek	C.III.1+...+C.III.x	072	+15 373		+15 373	
C.III.1.	Podíly - ovládaná nebo ovládající osoba	účty 254, 259, (-)291AÚ	073				
C.III.2.	Ostatní krátkodobý finanční majetek	účty 251, 253, 256, 257, 259, (-)291AÚ	074	+15 373		+15 373	
C.IV.	Peněžní prostředky	C.IV.1+...+C.IV.x	075	+35 027		+35 027	+106 687
C.IV.1.	Peněžní prostředky v pokladně	účty 211, 213, 261	076	+413		+413	+402
C.IV.2.	Peněžní prostředky na účtech	účty 221, 261	077	+34 614		+34 614	+106 285
D.	Časové rozlišení aktiv	D.1+...+D.x	078	+9 876		+9 876	+1 437
D.1.	Náklady příštích období	účty 381	079	+1 170		+1 170	+1 193
D.2.	Komplexní náklady příštích období	účty 382	080				
D.3.	Příjmy příštích období	účty 385	081	+8 706		+8 706	+244



Označ.	PASIVA	číslo řádku	Běžné účetní období	Minulé období	
			Netto	Netto	
	PASIVA CELKEM	A.+B.+C.+D.	001	+979 905	+1 019 844
A	Vlastní kapitál	A.I.+A.II.+A.III.+A.IV.+A.V.+A.VI.	002	+688 684	+694 655
A.I.	Základní kapitál	A.I.1.+...+A.I.4.	003	+675 000	+675 000
A.I.1.	Základní kapitál	účty 411 nebo 491	004	+675 000	+675 000
A.I.2.	Vlastní podíly (-)	účty (-)252	005		
A.I.3.	Změny základního kapitálu	účty (+/-)419	006		
A.II.	Ážio a kapitálové fondy	A.II.1.+...+A.II.4.	007	+39 111	+49 111
A.II.1.	Ážio	účty 412	008		
A.II.2.	Kapitálové fondy	A.II.2.1.+...+A.II.2.4.	009	+39 111	+49 111
A.II.2.1.	Ostatní kapitálové fondy	účty 413	010	+39 111	+49 111
A.II.2.2.	Oceňovací rozdíly z přecenění majetku a závazků (+/-)	účty (+/-)414	011		
A.II.2.3.	Oceňovací rozdíly z přecenění při přeměnách obchodních korporací (+/-)	účty (+/-)418	012		
A.II.2.4.	Rozdíly z přeměn obchodních korporací (+/-)	účty 417	013		
A.II.2.5.	Rozdíly z ocenění při přeměnách obchodních korporací (+/-)	účty 416	014		
A.III.	Fondy ze zisku	A.III.1.+...+A.III.4.	015	+134 859	+130 887
A.III.1.	Ostatní rezervní fond	účty 421, 422	016	+128 652	+128 652
A.III.2.	Statutární a ostatní fondy	účty 423, 427	017	+6 207	+2 235
A.IV.	Výsledek hospodaření minulých let (+/-)	A.IV.1.+...+A.IV.4.	018	-160 343	-160 420
A.IV.1.	Nerозdělený zisk nebo neuhrazená ztráta minulých let (+/-)	účty 426, 429	019	-160 343	-160 420
A.IV.2.	Jiný výsledek hospodaření minulých let (+/-)	účty 426	020		+0
A.V.	Výsledek hospodaření běžného účetního období (+/-)	Aktiva - A.1.-A.I.-A.II.-A.III.-B.-C.-D.-A.VI.	021	+57	+77
A.VI.	Rozhodnuto o zálohové výplatě podílu na zisku (-)	účty 432	022		
B.+C.	Cizí zdroje	B.+C.	023	+287 445	+323 152
B.	Rezervy	B.1.+...+B.4.	024	+18 675	+13 051
B.1.	Rezerva na důchody a podobné závazky	účty 452	025		
B.2.	Rezerva na daň z příjmů	účty 453	026		
B.3.	Rezervy podle zvláštních právních předpisů	účty 451	027	+15 304	+10 923
B.4.	Ostatní rezervy	účty 459	028	+3 371	+2 128
C.	Závazky	C.I.+C.II.+C.III.	029	+268 770	+310 101
C.I.	Dlouhodobé závazky	C.I.1.+...+C.I.4.	030	+199 139	+242 265
C.I.1.	Vydané dluhopisy	C.I.1.1.+C.I.1.2.	031		
C.I.1.1.	Vyměnitelné dluhopisy	účty 473	032		
C.I.1.2.	Ostatní dluhopisy	účty 473	033		
C.I.2.	Závazky k úvěrovým institucím	účty 461	034	+162 160	+190 629
C.I.3.	Dlouhodobé přijaté zálohy	účty 475	035		
C.I.4.	Závazky z obchodních vztahů	účty 479	036		
C.I.5.	Dlouhodobé směnky k úhradě	účty 478	037		
C.I.6.	Závazky - ovládaná nebo ovládající osoba	účty 471	038		
C.I.7.	Závazky - podstatný vliv	účty 472	039		
C.I.8.	Odložený daňový závazek	účty 481	040	+0	+8 417
C.I.9.	Závazky - ostatní	C.I.9.1.+...+C.I.9.3.	041	+36 979	+43 219
C.I.9.1.	Závazky ke společníkům	účty 364, 365, 366, 367, 368	042		
C.I.9.2.	Dohadné účty pasivní	účty 389	043		
C.I.9.3.	Jiné závazky	účty 372, 373, 377, 379, 474, 479	044	+36 979	+43 219
C.II.	Krátkodobé závazky	C.II.1.+...+C.II.4.	045	+69 631	+67 836



Označ.	PASIVA	číslo řádku	Běžné účetní období	Minulé období
			Netto	Netto
C.II.1.	Vydané dluhopisy	C.II.1.1.+C.II.1.2.		
C.II.1.1.	Vyměnitelné dluhopisy	účty 241		
C.II.1.2.	Ostatní dluhopisy	účty 241		
C.II.2.	Závazky k úvěrovým institucím	účty 221, 231, 232	+28 469	+28 469
C.II.3.	Krátkodobé přijaté zálohy	účty 324		
C.II.4.	Závazky z obchodních vztahů	účty 321, 325	+14 266	+13 084
C.II.5.	Krátkodobé směnky k úhradě	účty 322		
C.II.6.	Závazky - ovládaná nebo ovládající osoba	účty 361		
C.II.7.	Závazky - podstatný vliv	účty 362		
C.II.8.	Závazky ostatní	C.II.8.1.+...+C.II.8.7.	+26 896	+26 283
C.II.8.1.	Závazky ke společníkům	účty 364, 365, 366, 367, 368		
C.II.8.2.	Krátkodobé finanční výpomoci	účty 249		
C.II.8.3.	Závazky k zaměstnancům	účty 331, 333	+10 809	+9 844
C.II.8.4.	Závazky ze sociálního zabezpečení a zdravotního pojištění	účty 336	+6 199	+5 871
C.II.8.5.	Stát - daňové závazky a dotace	účty 341, 342, 343, 345, 346, 347	+2 232	+2 768
C.II.8.6.	Dohadné účty pasivní	účty 389	+825	+1 175
C.II.8.7.	Jiné závazky	účty 372, 373, 377, 379	+6 831	+6 625
C.III.	Časové rozlišení pasiv	C.III.1.+...+C.III.2.		
C.III.1.	Výdaje příštích období	účty 383		
C.III.2.	Výnosy příštích období	účty 384		
D.	Časové rozlišení pasiv	D.1.+...+D.2.	+3 776	+2 037
D.1.	Výdaje příštích období	účty 383	+21	+90
D.2.	Výnosy příštích období	účty 384	+3 755	+1 947

Sestaveno dne: 28.4.2019	Podpisový záznam fyzické osoby, která je účetní jednotkou nebo statutárního orgánu účetní jednotky, poznámka
Právní forma: akciová společnost účetní jednotky:	Bc. Martin Prachař, Ing. Libor Turek Ph.D.
Předmět podnikání: Městská a příměstská pozemní osobní doprava	
Pozn.:	



VÝKAZ ZISKU A ZTRÁTY



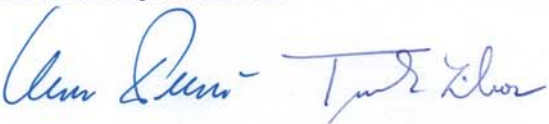
k. 3 1 . 1 2 . 2 0 1 8
 Od: 1.1.2018 Do: 31.12.2018
 v tisících Kč
 IČ 2 5 0 1 3 8 9 1

Obchodní firma nebo jiný název účetní jednotky
Dopravní podnik města Ústí nad Labem a.s.
 Sídlo nebo bydliště účetní jednotky a místo podnikání, liší-li se od bydliště
Revoluční 26
ÚSTÍ NAD LABEM-centrum
401 11

Označ.	VÝKAZ ZISKU A ZTRÁTY	číslo řádku	Skutečnost v účetním období		
			sledovaném	minulém	
I.	Tržby z prodeje výrobků a služeb	účty 601, 602	001	+146 374	+177 637
II.	Tržby za prodej zboží	účty 604	002	+133 009	+114 128
A.	Výkonová spotřeba	A.1.+...+A.x.	003	+243 663	+223 299
A.1.	Náklady vynaložené na prodané zboží	účty 504	004	+128 595	+109 936
A.2.	Spotřeba materiálu a energie	účty 501, 502, 503	005	+88 506	+86 776
A.3.	Služby	účty 511, 512, 513, 518	006	+26 562	+26 587
B.	Změna stavu zásob vlastní činnosti (+/-)	účty 581, 582, 583, 584	007		
C.	Aktivace (-)	účty 585, 586, 587, 588	008	-3 810	-7 858
D.	Osobní náklady	D.1.+...+D.x.	009	+228 147	+217 091
D.1.	Mzdové náklady	účty 521, 522, 523	010	+166 150	+156 146
D.2.	Náklady na sociální zabezpečení, zdravotní pojištění a ostatní náklady	D.2.1.+D.2.2.	011	+61 997	+60 945
D.2.1.	Náklady na sociální zabezpečení a zdravotní pojištění	účty 524, 525, 526	012	+54 374	+51 496
D.2.2.	Ostatní náklady	účty 527, 528	013	+7 623	+9 449
E.	Úprava hodnot v provozní oblasti	E.1.+...+E.x.	014	+105 305	+106 019
E.1.	Úpravy hodnot dlouhodobého nehmotného a hmotného majetku	E.1.1.+E.1.2.	015	+86 955	+88 581
E.1.1.	Úpravy hodnot dlouhodobého nehmotného a hmotného majetku - trvalé	účty 551, 557	016	+86 955	+88 581
E.1.2.	Úpravy hodnot dlouhodobého nehmotného a hmotného majetku - dočasné	účty 559	017		+0
E.2.	Úpravy hodnot zásob	účty 559	018	+0	-17
E.3.	Úpravy hodnot pohledávek	účty 558, 559	019	+18 350	+17 455
III.	Ostatní provozní výnosy	III.1.+...+III.x.	020	+330 603	+289 791
III.1.	Tržby z prodaného dlouhodobého majetku	účty 641	021	+11	+76
III.2.	Tržby z prodaného materiálu	účty 642	022		
III.3.	Jiné provozní výnosy	účty 644, 646, 647, 648, 697	023	+330 592	+289 715
F.	Ostatní provozní náklady	F.1.+...+F.x.	024	+38 636	+45 111
F.1.	Zůstatková cena prodaného dlouhodobého majetku	účty 541	025	+5	+15
F.2.	Prodáný materiál	účty 542	026	+2	
F.3.	Daně a poplatky	účty 531, 532, 538	027	+1 874	+1 832
F.4.	Rezervy v provozní oblasti a komplexní náklady příštích období	účty 552, 554, 555	028	+5 624	+6 165
F.5.	Jiné provozní náklady	účty 543, 544, 545, 546, 547, 548, 549, 597	029	+31 131	+37 099
*	* Provozní výsledek hospodaření (+/-)	I.+II.+III.+IV.+V.-A.-B.-C.-D.-E.-F.	030	-1 955	-2 106
IV.	Výnosy z dlouhodobého finančního majetku - podíly	IV.1.+...+IV.x.	031		
IV.1.	Výnosy z podílů - ovládaná nebo ovládající osoba	účty 661, 665	032		
IV.2.	Ostatní výnosy z podílů	účty 661, 665	033		
G.	Náklady vynaložené na prodané podíly	účty 661	034		
V.	Výnosy z ostatního dlouhodobého finančního majetku	V.1.+...+V.x.	035		
V.1.	Výnosy z ostatního dlouhodobého finančního majetku - ovládaná nebo ovládající osoba	účty 661, 665	036		
V.2.	Ostatní výnosy z ostatního dlouhodobého finančního majetku	účty 661, 665	037		



Označ.	VÝKAZ ZISKU A ZTRÁTY	číslo řádku	Skutečnost v účetním období	
			sledovaném	minulém
H.	Náklady související s ostatním dlouhodobým finančním majetkem účty 561, 566	038		
VI.	Výnosové úroky a podobné výnosy VI.1.+...+VI.x	039	+419	+192
VI.1.	Výnosové úroky a podobné výnosy - ovládaná nebo ovládající osoba účty 662, 665	040	+77	+90
VI.2.	Ostatní výnosové úroky a podobné výnosy účty 662, 665	041	+342	+102
I.	Úpravy hodnot a rezervy ve finanční oblasti účty 574, 579	042		
J.	Nákladové úroky a podobné náklady J.1.+...+J.x	043	+4 661	+2 949
J.1.	Nákladové úroky a podobné náklady - ovládaná nebo ovládající osoba účty 562	044		+0
J.2.	Ostatní nákladové úroky a podobné náklady účty 562	045	+4 661	+2 949
VII.	Ostatní finanční výnosy účty 661, 663, 664, 666, 667, 668, 669, 698	046	+23 631	+8 089
K.	Ostatní finanční náklady účty 561, 563, 564, 565, 566, 567, 568, 569, 598	047	+25 794	+732
*	Finanční výsledek hospodaření (+/-) IV.+V.+VI.+VII.-G.-H.-I.-J.-K.	048	-6 405	+4 600
**	Výsledek hospodaření před zdaněním (+/-) .	049	-8 360	+2 494
L.	Daň z příjmů L.1.+...+L.x	050	-8 417	+2 417
L.1.	Daň z příjmů splatná účty 591, 593, 595, 599	051		
L.2.	Daň z příjmů odložená (+/-) účty 592	052	-8 417	+2 417
**	Výsledek hospodaření po zdanění (+/-) ** - L.	053	+57	+77
M.	Převod podílu na výsledek hospodaření společníkům (+/-) účty 598	054		
***	Výsledek hospodaření za účetní období (+/-) ** - M.	055	+57	+77
*	Čistý obrát za účetní období = I. + II. + III. + IV. + V. + VI. + VII. I+II+III+IV.+V.+VI.+VII.	056	+634 036	+589 837

Sestaveno dne: 28.4.2019	Podpisový záznam fyzické osoby, která je účetní jednotkou nebo statutárního orgánu účetní jednotky, poznámka
Právní forma účetní jednotky: akciová společnost	Bc. Martin Prachař, Ing. Libor Turek Ph.D.
Předmět podnikání: Městská a příměstská pozemní osobní doprava	
Pozn.:	



PŘEHLED O PENĚŽNÍCH TOCÍCH

otisk podacího razítka	k. 3 1 . 1 2 . 2 0 1 8 Od: 1.1.2018 Do: 31.12.2018 v tisících Kč Kč 2 5 0 1 3 8 9 1	Obchodní firma nebo jiný název účetní jednotky Dopravní podnik města Ústí nad Labem a.s. Sídlo nebo bydliště účetní jednotky a místo podnikání, liší-li se od bydliště Revoluční 26 ÚSTÍ NAD LABEM-centrum 401 11
------------------------	--	--

Označ.	PŘEHLED O PENĚŽNÍCH TOCÍCH (CASH-FLOW)	číslo řádku	Skutečnost v účetním období	
			sledovaném	minulém
P.	Stav peněžních prostředků a peněžních ekvivalentů na začátku úč. období	001	+106 687	+98 694
Peněžní toky z hlavní výdělečné činnosti (provozní činnost)				
Z.	Účetní zisk nebo ztráta před zdaněním	002	-8 360	+2 494
A.1.	Úpravy o nepeněžní operace A.1.1.+...+A.1.6.	003	+115 166	+114 880
A.1.1.	Odpisy stálých aktiv (+) s výjimkou zůstatkové ceny prodaných stálých aktiv Umořování opravné položky k nabytému majetku (+/-)	004	+86 955	+88 581
A.1.2.	Změna stavu opravných položek, změna stavu rezerv	005	+23 974	+23 603
A.1.3.	Zisk (ztráta) z prodeje stálých aktiv (-/+)	006	-6	-61
A.1.4.	Výnosy z dividend a podílů na zisku (-) (s výjimkou investičních spol. a fondů)	007		
A.1.5.	Vyúčtované nákladové úroky (s výjimkou úroků zahrnovaných do ocenění dlouhodobého majetku) (+) Vyúčtované výnosové úroky (-)	008	+4 243	+2 757
A.1.6.	Případné úpravy a ostatní nepeněžní operace	009	+0	
A*	Čistý peněžní tok z provozní činnosti před zdaněním a změnami pracovního kapitálu (Z + A.1.) Z + A.1.	010	+106 806	+117 374
A.2.	Změna stavu nepeněžních složek pracovního kapitálu A.2.1.+...+A.2.4.	011	-86 357	-21 300
A.2.1.	Změna stavu pohledávek z provozní činnosti (+/-), aktivních účtů časového rozlišení a dohadných účtů aktivních	012	-74 703	-27 586
A.2.2.	Změna stavu krátkodobých závazků z provozní činnosti (+/-), pasivních účtů časového rozlišení a dlouhodobých účtů pasivních	013	+6 033	+5 694
A.2.3.	Změna stavu zásob (+/-)	014	-2 314	+592
A.2.4.	Změna stavu krátkodobého finančního majetku nespádajícího do peněžních prostředků a ekvivalentů	015	-15 373	
A**	Čistý peněžní tok z provozní činnosti před zdaněním (A* + A.2.) A* + A.2.	016	+20 449	+96 074
A.3.	Vyplacené úroky s výjimkou úroků zahrnovaných do ocenění dlouhodobého majetku (-)	017	-4 661	-2 949
A.4.	Přijaté úroky (s výjimkou investičních spol. a fondů) (+)	018	+420	+192
A.5.	Zaplacená daň z příjmů a za doměrky daně za minulá období (-)	019	+0	
A.7.	Přijaté dividendy a podíly na zisku (+)	021		
A***	Čistý peněžní tok z provozní činnosti (A** + A.3. + A.4. + A.5. + A.7.) A** + A.3. + A.4. + A.5. + A.7.	022	+16 208	+93 317
Peněžní toky z investiční činnosti				
B.1.	Vydaje spojené s nabytím stálých aktiv	023	-48 312	-58 087
B.2.	Příjmy z prodeje stálých aktiv	024	+11	+76
B.3.	Půjčky a úvěry spřízněným osobám	025	+0	

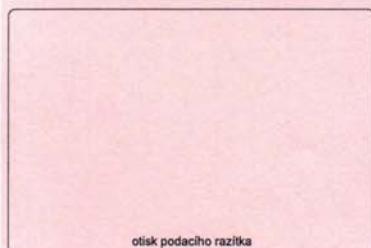


Označ.	PŘEHLED O PĚNĚŽNÍCH TOCÍCH (CASH-FLOW)	číslo řádku	Skutečnost v účetním období		
			sledovaném	minulém	
B***	Čistý peněžní tok vztahující se k investiční činnosti (B.1.+ B.2.+ B.3)	B.1.+ B.2.+ B.3	026	-48 301	-58 011
Peněžní toky z finančních činností					
C.1.	Dopady změn dlouhodobých závazků, popř. takových krátkodobých závazků, které spadají do oblasti finanční činnosti (např. některé provozní úvěry) na peněžní prostředky a ekvivalenty		027	-33 539	-44 493
C.2.	Dopady změn vlastního kapitálu na peněžní prostředky a na peněžní ekvivalenty	C.2.1.-C.2.6.	028	-6 028	+17 180
C.2.1.	Zvýšení peněžních prostředků a peněžních ekvivalentů z titulu zvýšení základního kapitálu, emisního ážia, ev. rezervních fondů včetně složených záloh na toto zvýšení (+)		029		+19 436
C.2.2.	Vyplacení podílů na vlastním kapitálu společníkům (-)		030		
C.2.3.	Další vklady peněžních prostředků společníků a akcionářů		031		
C.2.4.	Úhrada ztráty společníky (+)		032		
C.2.5.	Přímé platby na vrub fondů (-)		033	-6 028	-2 256
C.2.6.	Vyplacené dividendy nebo podíly na zisku včetně zaplacené srážkové daně vztahující se k těmto nárokům a včetně finančního vypořádání se společníky v. o. s. a komplementáři u k. s. (-)		034		
C***	Čistý peněžní tok vztahující se k finanční činnosti (C.1.+ C.2.)	C.1.+ C.2.	035	-39 567	-27 313
F.	Čisté zvýšení, resp. snížení peněžních prostředků (A***+ B***+ C***)	A***+ B***+ C***	036	-71 660	+7 993
R.	Stav peněžních prostředků a peněžních ekvivalentů na konci období (P+F)	P+F	037	+35 027	+106 687



Sestaveno dne: 28.4.2019	Podpisový záznam fyzické osoby, která je účetní jednotkou nebo statutárním orgánem účetní jednotky, poznámka
Právní forma: akciová společnost účetní jednotky:	Bc. Martin Prachař, Ing. Libor Turek Ph.D.
Předmět podnikání: Městská a příměstská pozemní osobní doprava	
Pozn.:	

PŘEHLED O ZMĚNÁCH VLASTNÍHO KAPITÁLU



k **3 1 . 1 2 . 2 0 1 8**
 Od: **1.1.2018** Do: **31.12.2018**
 v tisících Kč
 IČ **2 5 0 1 3 8 9 1**

Obchodní firma nebo jiný název účetní jednotky
Dopravní podnik města Ústí nad Labem a.s.
 Sídlo nebo bydliště účetní jednotky a místo podnikání, liší-li se od bydliště
Revoluční 26
ÚSTÍ NAD LABEM-centrum
401 11

Označ.	PŘEHLED O ZMĚNÁCH VLASTNÍHO KAPITÁLU	číslo řádku	Skutečnost v účetním období	
			sledovaném	minulém
A. Základní kapitál zapsaný v obchodním rejstříku (účty 411, 491)				
A.1.	Počáteční zůstatek účty 411, 491	001	+675 000	+675 000
A.2.	Zvýšení	002		
A.3.	Snížení	003		
A.4.	Konečný zůstatek	004	+675 000	+675 000
B. Základní kapitál nezapsaný (účet 419)				
B.1.	Počáteční stav účet 419	005		
B.2.	Zvýšení	006		
B.3.	Snížení	007		
B.4.	Konečný zůstatek	008		
C. Základní kapitál A. +/- B. se zohledněním účtu (-)252				
C.1.	Počáteční zůstatek A. +/- B. A.1. + B.1.	009	+675 000	+675 000
C.2.	Počáteční zůstatek vlastních akcií a vlastních obchodních podílů (-252)	010		
C.3.	Zvýšení stavu účtu (-252)	011		
C.4.	Snížení stavu účtu (-252)	012		
C.5.	Konečný zůstatek účtu (-252)	013		
C.6.	Konečný zůstatek A. +/- B. se zohledněním účtu (-)252 C.1. + C.5.	014	+675 000	+675 000
D. Ážio (účet 412)				
D.1.	Počáteční zůstatek účet 412	015		
D.2.	Zvýšení	016		
D.3.	Snížení	017		
D.4.	Konečný zůstatek	018		
E. Kapitálové fondy (účet 413)				
E.1.	Počáteční zůstatek účet 413	019	+49 111	+29 675
E.2.	Zvýšení	020	-10 000	-2 600
E.3.	Snížení	021		-22 036
E.4.	Konečný zůstatek	022	+39 111	+49 111
F. Rozdíly z přecenění nezahrnuté do výsledku hospodaření (účty 414, 416, 417 a 418)				
F.1.	Počáteční zůstatek účty 414, 416, 417 a 418	023		
F.2.	Zvýšení	024		
F.3.	Snížení	025		
F.4.	Konečný zůstatek	026		
G. Rezervní fondy (účet 421, 422)				
G.1.	Počáteční zůstatek účet 421, 422	027	+128 652	+128 652
G.2.	Zvýšení	028		
G.3.	Snížení	029		
G.4.	Konečný zůstatek	030	+128 652	+128 652
H. Ostatní fondy ze zisku (účet 423, 427)				
H.1.	Počáteční zůstatek účet 423, 427	031	+2 235	+4 491
H.2.	Zvýšení	032	+10 031	+2 657
H.3.	Snížení	033	+6 059	+4 913
H.4.	Konečný zůstatek	034	+6 207	+2 235



Označ.	PŘEHLED O ZMĚNÁCH VLASTNÍHO KAPITÁLU	číslo řádku	Skutečnost v účetním období		
			sledovaném	minulém	
I. Zisk účetních období (účet 428 + zůstatek na straně D účtu 431)					
I.1.	Počáteční zůstatek	účet 428, 431	035		
I.2.	Zvýšení		036		
I.3.	Snížení		037		
I.4.	Konečný zůstatek		038		
J. Ztráta účetních období (účet 429 + zůstatek na straně MD účtu 431)					
J.1.	Počáteční zůstatek	účet 429, 431	039	-160 420	-160 615
J.2.	Zvýšení		040		-3 829
J.3.	Snížení		041	-77	-4 024
J.4.	Konečný zůstatek		042	-160 343	-160 420
K. Jiný výsledek minulých období (účet 426)					
K.1.	Počáteční zůstatek	účet 426	043		
K.2.	Zvýšení		044		
K.3.	Snížení		045		
K.4.	Konečný zůstatek		046		
L. Zisk / ztráta za účetní období po zdanění					
L.1.	Počáteční zůstatek		047	+77	+195
L.2.	Zvýšení		048	+57	+77
L.3.	Snížení		049	+77	+195
L.4.	Konečný zůstatek		050	+57	+77
M. Zálohy na podíl na zisku (účet 432)					
M.1.	Počáteční zůstatek	účet 432	051		
M.2.	Zvýšení		052		
M.3.	Snížení		053		
M.4.	Konečný zůstatek		054		
Vlastní kapitál celkem					
X.1.	Počáteční zůstatek	C.1. + C.2. + D.1. + E.1. + F.1. + G.1. + H.1. + I.1. + J.1. + K.1. + L.1. + M.1.	055	+694 655	+677 398
X.2.	Zvýšení	A.2. + B.2. + C.3. + D.2. + E.2. + F.2. + G.2. + H.2. + I.2. + J.2. + K.2. + L.2. + M.2.	056	+88	-3 695
X.3.	Snížení	A.3. + B.3. + C.4. + D.3. + E.3. + F.3. + G.3. + H.3. + I.3. + J.3. + K.3. + L.3. + K.3.	057	+6 059	-20 952
X.4.	Konečný zůstatek	X.1. + X.2. - X.3.	058	+688 684	+694 655

Sestaveno dne: 28.4.2019	Podpisový záznam fyzické osoby, která je účetní jednotkou nebo statutárním orgánem účetní jednotky, poznámka
Právní forma akciová společnost účetní jednotky:	Bc. Martin Prachař, Ing. Libor Turek Ph.D.
Předmět podnikání: Městská a příměstská pozemní osobní doprava	
Pozn.:	



Příloha v účetní závěrce společnosti k 31. 12. 2018

Příloha je zpracována v souladu s vyhláškou 500/2002 Sb., kterou se stanoví obsah účetní závěrky pro podnikatele. Údaje přílohy vycházejí z účetních písemností účetní jednotky (účetní doklady, účetní knihy a ostatní účetní písemnosti) a z dalších podkladů, které má účetní jednotka k dispozici.

Obsah	
1. Obecné údaje	2
1.1 Popis účetní jednotky	2
1.2 Majetková či smluvní spoluúčast účetní jednotky v jiných společnostech	5
1.3 Zaměstnanci společnosti, osobní náklady v tis. Kč	5
1.4 Výše půjček, úvěrů, poskytnutých záruk a ostatních plnění akcionářům, členům statutárních a dozorčích orgánů	5
1.5 Informace o statutárním auditu	5
2 Informace o použitých účetních metodách, obecných účetních zásadách a způsobech oceňování	6
2.1 Způsob ocenění	6
2.1.1 Zásoby	6
2.1.2 Ocenění dlouhodobého hmotného a nehmotného majetku vytvořeného vlastní činností	6
2.2 Způsob stanovení reprodukční pořizovací ceny	6
2.3 Podstatné změny oceňování, odpisování a postupů účtování	6
2.4 Opravné položky k majetku	7
2.5 Odpisování	7
2.6 Operace v cizích měnách	7
3 Doplnující údaje k Rozvaze a k Výkazu zisku a ztráty	8
3.1 Položky významné pro hodnocení majetkové a finanční situace společnosti	8
3.1.1 Dotace, úvěry, odložená daň	8
3.1.2 Hmotný a nehmotný majetek kromě pohledávek	9
3.2 Pohledávky	12
3.2.1 Dlouhodobé pohledávky v tis. Kč	12
3.2.2 Krátkodobé Pohledávky z obchodního styku po lhůtě splatnosti v tis. Kč	12
3.2.3 Krátkodobé Jiné pohledávky v tis. Kč	12
3.2.4 Údaje o pohledávkách a závazcích z titulu uplatnění zástavního a zajišťovacího práva	13
3.3 Krátkodobý finanční majetek	13
3.3.1 Ostatní krátkodobý finanční majetek	13
3.4 Příjmy příštích období	13
3.5 Základní kapitál, vlastní kapitál	13
3.6 Závazky	14
3.6.1 Krátkodobé závazky z obchodního styku po lhůtě splatnosti v tis. Kč	14
3.6.2 Závazky vůči OSSZ a ZP	14
3.6.3 Doměrky daně z příjmů	14
3.6.4 Závazky k podnikům ve skupině	14
3.6.5 Závazky kryté podle zástavního práva	14
3.6.6 Závazky (nepeněžní i peněžní) nevyúčtované v účetnictví a neuvedené v rozvaze	14
3.7 Zákonné a ostatní rezervy	15
3.8 Výnosy z běžné činnosti a prodeje zboží v členění na tuzemsko a zahraničí v tis. Kč	15
3.9 Celkové výdaje vynaložené za účetní období na výzkum a vývoj	15
3.10 Výnosové úroky	15
3.10.1 Úroky ze smlouvy o úvěru s ovládanou osobou	15
3.10.2 Ostatní úroky	15
4 Významné události, které nastaly po datu účetní závěrky	16
5 Dotace vykázané ve sledovaném účetním období s očekávaným finančním vypořádáním v následujícím období	17



1. Obecné údaje

1.1 Popis účetní jednotky

Obchodní firma: Dopravní podnik města Ústí nad Labem a.s.

Sídlo: Revoluční 26, Ústí nad Labem, PSČ 401 11

Právní forma: akciová společnost

IČO: 250 13 891

Předmět podnikání a činnosti:

- výroba, obchod a služby neuvedené v přílohách 1 až 3 živnostenského zákona
- opravy silničních vozidel
- klempířství a oprava karoserií
- provozování autoškoly
- výroba, instalace a opravy elektrických strojů a přístrojů elektronických a telekomunikačních zařízení
- montáž, opravy, revize a zkoušky vyhrazených elektrických zařízení
- silniční motorová doprava:
 - nákladní provozovaná vozidla nebo jízdními soupravami o největší povolené hmotnosti přesahující 3,5 tuny, jsou-li určeny k přepravě zvířat nebo věcí
 - osobní provozovaná vozidla určenými pro přepravu více než 9 osob včetně řidiče
 - nákladní provozovaná vozidla nebo jízdními soupravami o největší povolené hmotnosti nepřesahující 3,5 tuny, jsou-li určeny k přepravě zvířat nebo věcí
 - osobní provozovaná vozidla určenými pro přepravu nejvýše 9 osob včetně řidiče
- provozování trolejbusové dráhy v rámci MHD v Ústí nad Labem
- provozování veřejné drážní osobní trolejbusové dopravy v rámci MHD v Ústí nad Labem
- provozování lanové dráhy "Lanová dráha na Větruší" na území Statutárního města Ústí nad Labem
- provozování veřejné drážní dopravy na lanové dráze "Lanová dráha na Větruší" na území Statutárního města Ústí nad Labem

Datum vzniku společnosti: 1. ledna 1997

Zakladatel a jediný akcionář: Statutární město Ústí nad Labem, se sídlem: Velká Hradební 2336/8, 400 01 Ústí nad Labem-centrum, IČO: 000 81 531

Osoby podílející se na základním kapitálu účetní jednotky více než 20% v tis. Kč:

Název právnické osoby	Sídlo	Podíl %	
Statutární město Ústí nad Labem	Velká Hradební 2336/8, 400 01 Ústí nad Labem-centrum	100	
Základní kapitál	Nominální hodnota akcie	Počet akcií v ks	Podíl celkem
675 000	1 000	675	675 000

Změny a dodatky v uplynulém účetním období v obchodním rejstříku:

1. Změny v představenstvu: nebyly
2. Změny v dozorčí radě: nebyly

Organizační struktura vedení podniku:

- Valná hromada (Rada města Ústí nad Labem v působnosti valné hromady společnosti)
- Představenstvo
- Dozorčí rada
- Vedení společnosti

Členové statutárních orgánů a vedení společnosti k rozvahovému dni 31. 12. 2018:
Představenstvo společnosti:

Funkce	Příjmení, titul	Jméno
předseda představenstva	Ing. PAVELKA	MICHAL
místopředseda představenstva	JUDr. TAJCHNEROVÁ	ILONA
člen představenstva	VALTA	PETR
člen představenstva	Ing. TUREK, Ph.D.	LIBOR

Dozorčí rada:

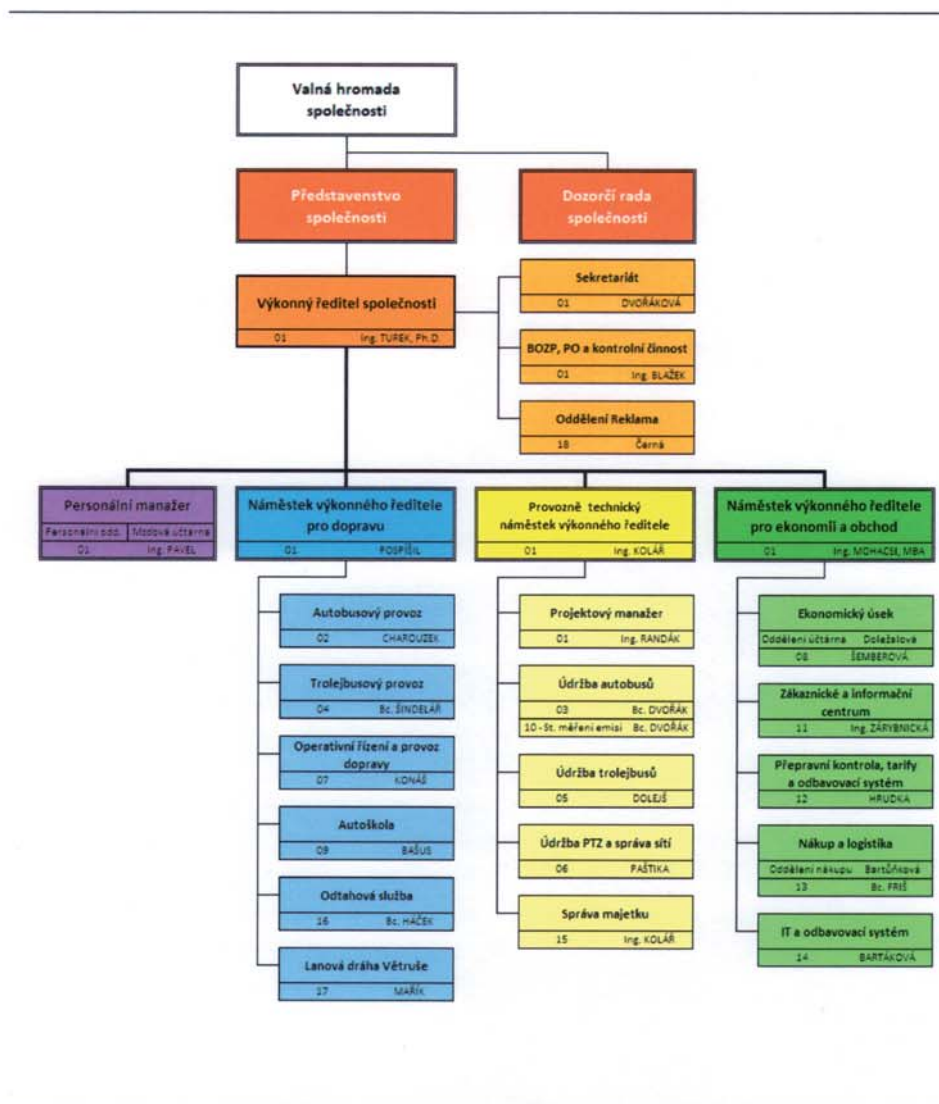
Funkce	Příjmení, titul	Jméno
předseda dozorčí rady	BAŠUS	BOHUSLAV
místopředseda dozorčí rady	VODSEĎÁLEK	PAVEL
člen dozorčí rady	DVOŘÁK	FRANTIŠEK
člen dozorčí rady	JUDr. ŽÁKOVSKÁ, Ph.D.	KAROLÍNA
člen dozorčí rady	KAŠPAR	PAVEL

Vedení společnosti:

Funkce	Příjmení, titul	Jméno
výkonný ředitel společnosti	Ing. TUREK, Ph.D.	LIBOR
provozně technický náměstek společnosti	Ing. KOLÁŘ	JAKUB
náměstek pro ekonomii a obchod	Ing. MOHACSI, MBA	SIMONA
náměstek pro dopravu	POSPÍŠIL	ROMAN

Personální změny po rozvahovém dni do data účetní závěrky jsou uvedeny v bodě IV.

Schéma organizační struktury:



1.2 Majetková či smluvní spoluúčast účetní jednotky v jiných společnostech

Majetková spoluúčast vyšší než 20% v tis. Kč.:

Název společnosti	Sídlo	Výše podílu na základním kapitálu společnosti	Výše vlastního kapitálu společnosti částka	Výše účetního hospodářského výsledku
Plnicí stanice CNG Předlice s.r.o.	Revoluční 3088/26, Ústí nad Labem-centrum, 400 01 Ústí nad Labem	100	8 331*	3 508*

* Jedná se o předběžné výsledky roku 2018

Účetní jednotka vlastní ve společnosti Plnicí stanice CNG Předlice s.r.o. podíl ve výši 50 %. Tato majetková účast je oceněna k rozvahovému dni pořizovací cenou.

1.3 Zaměstnanci společnosti, osobní náklady v tis. Kč

Období	Zaměstnanci celkem (prům. stav)		Z toho řídicích pracovníků (fyzický stav)	
	Sledované účetní období 2018	Předchozí účetní období 2017	Sledované účetní období 2018	Předchozí účetní období 2017
Rok 2018				
Průměrný počet zaměstnanců - celkem	462,4	469,2	19,42	22,67
z toho THP + management	74,79	76,54		
z toho Dělní	141,17	143,61		
z toho řidiči	240,39	243,13		
- z toho řidiči AT	102,14	104,25		
- z toho řidiči TR	138,25	138,88		
z toho POP	6,00	5,91		
Mzdové náklady	165 261	155 238	12 068	13 768
Odměny členům statutárních orgánů společnosti	889	908		

1.4 Výše půjček, úvěrů, poskytnutých záruk a ostatních plnění akcionářům, členům statutárních a dozorčích orgánů

Půjčky, úvěry a poskytnuté záruky:

Nebyly poskytnuty.

1.5 Informace o statutárním auditu

Celkové náklady na odměny statutárnímu auditorovi v roce 2018 za provedení povinného auditu účetní závěrky činí 193 tis. Kč včetně DPH.



2 Informace o použitých účetních metodách, obecných účetních zásadách a způsobech oceňování

Předkládaná účetní závěrka společnosti byla zpracována dle zákona č. 563/1991 Sb., o účetnictví v platném znění a na základě vyhlášky 500/2002 Sb., kterou se provádějí některá ustanovení zákona o účetnictví a souvisejících předpisů.

Účetní jednotka používá účetní metody způsobem vycházejícím z předpokladu, že bude nepřetržitě pokračovat ve své činnosti. Pro rok 2018 neexistuje významná nejistota spočívající zejména ve skutečnosti, že by účetní jednotka nemusela být schopna nepřetržitě pokračovat ve své činnosti.

2.1 Způsob ocenění

2.1.1 Zásoby

Účtování zásob:

Je prováděno způsobem A evidence zásob.

Výdej zásob ze skladu je účtován:

V cenách zjištěných váženým aritmetickým průměrem.

Ocenění zásob:

- oceňování zásob vytvořených ve vlastní režii: tyto zásoby účetní jednotka nemá,
- oceňování nakupovaných zásob je prováděno ve skutečných pořizovacích cenách zahrnujících cenu pořízení a vedlejší pořizovací náklady, zejména:
 - dopravné,
 - clo,
 - provize.

2.1.2 Ocenění dlouhodobého hmotného a nehmotného majetku vytvořeného vlastní činností

Uvedený DHM byl oceňován vlastními náklady ve složení:

- přímé náklady,
- výrobní režie.

Dle uvedeného způsobu byly taktéž oceněny modernizace dlouhodobého majetku ve vlastní režii. Modernizace byly započaty v listopadu 2012. V roce 2018 probíhaly modernizace čtyř trolejbusů. Výše aktivovaných nákladů v roce 2018 činila celkem 2 853 tis. Kč.

V roce 2018 účetní jednotka ve vlastní režii započala a dokončila rekonstrukci trakčního trolejového vedení napájecího úseku 13.

Ocenění dlouhodobého majetku pořízeného úplatně

Nakoupený dlouhodobý hmotný a nehmotný majetek je oceňován pořizovacími cenami zahrnujícími cenu pořízení a vedlejší pořizovací náklady, jimiž jsou zejména: dopravné, clo, provize.

2.2 Způsob stanovení reprodukční pořizovací ceny

Účetní jednotka nepořídila ve sledovaném účetním období majetek oceněný reprodukční pořizovací cenou.

2.3 Podstatné změny oceňování, odpisování a postupů účtování

V roce 2018 nedošlo ke změnám způsobu oceňování, odpisování a postupů účtování s výjimkou změny způsobu účtování o investičních dotacích. Účetní jednotka do 31. 12. 2017 účtovala o investičních dotacích v okamžiku podání žádosti o platbu dotace. Od 1. 1. 2018 účtuje o investičních dotacích v době



přijetí rozhodnutí o příslibu dotace od poskytovatele. V rozvaze jsou vykazovány pohledávky z proinvestovaných dotací.

2.4 Opravné položky k majetku

Opravné položky vytváří účetní jednotka dle interní směrnice, která je v souladu s příslušnými ustanoveními zákona č. 563/1991 Sb., o účetnictví, zák. č. 593/1992 Sb., o rezervách a zák. č. 586/1992 Sb., o daních z příjmů, ve znění pozdějších předpisů.

Opravné položky vytváří účetní jednotka k účtům majetku na základě výsledků inventarizace a výhradně v případě přechodného snížení ocenění majetku. K zásobám jsou tvořeny opravné položky na základě individuálního posouzení jednotlivých skladových položek, k pohledávkám na základě podrobného rozboru stáří a dobytosti jednotlivých pohledávek.

Účetní jednotka vytváří daňovou opravnou položku zejména k pohledávkám z obchodního styku.

Tvorba opravných položek v účetním období 2018 v tis. Kč:

Opravné položky k:	Počáteční stav	Tvorba	Zúčtování	Konečný stav
zásobám	1 247	0	0	1 247
pohledávkám - zákonné	3 863	0	0	3 863
pohledávkám - účetní (k pohl. z obch. styku)	0	0	0	0
pohledávkám - ostatní (k pohl. za manka a škody)	2 001	0	0	2 001
pohledávkám - ostatní (k pohl. z přepravní kontroly)	220 845	18 134	0	238 979
pohledávkám - odtahy	1 281	1 497	1 281	1 497
CELKEM	229 237	19 631	1 281	247 587

2.5 Odpisování

Odpisový plán účetních odpisů dlouhodobého majetku sestavila účetní jednotka v interních směrnících, přičemž vycházela z předpokládané doby životnosti (použitelnosti) zařazovaného majetku odpovídající obvyklým podmínkám jeho užívání. Daňové odpisy nejsou shodné s účetními odpisy.

Daňové odpisy – použita metoda: lineární

Systém odpisování drobného dlouhodobého majetku

Drobný dlouhodobý hmotný majetek v ocenění od 5 tis. Kč do 40 tis. Kč je účtován na účet 022 05, 022 07 a je odpisován podle předpokládané doby použitelnosti, zpravidla po dobu 4 let.

Drobný hmotný majetek v ocenění do 5 tis. Kč je pořízován jako zásoba a při vyskladnění je účtován do nákladů společnosti na účet 501 13 a od částky 3 tis. Kč nadále veden v operativní evidenci na účtu 752 04.

Drobný dlouhodobý nehmotný majetek v částce od 5 tis. Kč do 60 tis. Kč je účtován na účet 013 01 a je odepisován podle předpokládané doby použitelnosti, zpravidla po dobu 4 let.

2.6 Operace v cizích měnách

V průběhu roku 2018 bylo uskutečněno několik obchodů se zahraničními dodavateli. Jedná se zejména o nákup materiálu. Pro přepočty z cizí na českou měnu používá společnost denní kurz ČNB.



3 Doplnující údaje k Rozvaze a k Výkazu zisku a ztráty

3.1 Položky významné pro hodnocení majetkové a finanční situace společnosti

3.1.1 Dotace, úvěry, odložená daň

Dotace:

Účetní jednotce byly poskytnuty následující typy provozních prostředků a dotací v tis. Kč:

Subjekt	Předmět	Částka
Statutární město Ústí nad Labem	Veřejné služby v městské autobusové a městské drážní dopravě	225 431
Statutární město Ústí nad Labem	Provozní a koncesní smlouva - Lanová dráha Větruše	2 868
Ústecký kraj (Statutární město Ústí nad Labem)	Vyrovnaní tržeb	43 614
Ústecký kraj (Statutární město Ústí nad Labem)	Veřejné služby v přepravě cestujících	6 704
Město Chlumec	Veřejné služby ve veřejné autobusové dopravě	229
Obec Ryjice	Veřejné služby ve veřejné autobusové dopravě	18
Technická univerzita v Liberci	Dotace za realizaci energetického monitoringu	400

Úvěry:

- **ČSOB a.s.**
 - 31. 12. 2014 byl načerpán dlouhodobý účelový úvěr ve výši 98 237 tis. Kč splatný v prosinci 2026. K 31. 12. 2018 činil nesplacený zůstatek 65 492 tis. Kč. V roce 2016 uzavřela účetní jednotka úrokový swap na nominální částku s platností do 30. 4. 2021. V roce 2018 uzavřela účetní jednotka úrokový swap na nominální částku s platností do 29. 5. 2026.
 - V dubnu 2012 byl účetní jednotce poskytnut kontokorentní úvěr pro provozní potřeby do limitu 10 000 tis. Kč. K 31. 12. 2018 nebylo z úvěru čerpáno.
- **ČSOB Leasing, a.s.**
 - V květnu, červnu a červenci 2015 bylo účetní jednotce poskytnuto 30 investičních úvěrů na nákup 30 kusů autobusů Urbanway s CNG pohonem v celkové výši 99 649 tis. Kč splatných v listopadu a v prosinci 2025 a v lednu 2026. V roce 2016 uzavřela účetní jednotka úrokový swap na nesplacenou částku s platností do 20. 5. 2021. K 31. 12. 2018 činil celkový nesplacený zůstatek úvěrů 42 210 tis. Kč.
- **ČS a.s.**
 - V lednu 2015 byl účetní jednotce poskytnut investiční úvěr ve výši 223 105 tis. Kč na částečné re/financování investic v rámci projektu IPRM Mobilita Nákup 16 kusů nízkopodlažních kapacitních trolejbusů délky do 15 metrů a nákup 10 kusů nízkopodlažních kloubových trolejbusů délky do 18 metrů a dále na re/financování investic v rámci projektu IPRM Mobilita Dobudování obratiště a točny Ústí nad Labem. Úvěr je splatný v prosinci 2026. V roce 2016 uzavřela účetní jednotka úrokový swap na nominální částku s platností do 31. 5. 2021. V roce 2018 uzavřela účetní jednotka úrokový swap na nominální částku s platností do 31. 3. 2025. K 31. 12. 2018 činil nesplacený zůstatek 125 137 tis. Kč.

Z důvodu obchodního tajemství účetní jednotka nezveřejňuje úrokové sazby. Celkově za rok 2018 na úrocích bylo zaplaceno 4 661 tis. Kč, náklady spojené s derivátovými operacemi činily 2 287 tis. Kč, výnosy z derivátových operací činily 1 572 tis. Kč. Přecenění derivátů na reálnou hodnotu k rozvahovému dni je zachyceno na výsledkových účtech.

Odložená daň:

Účetní jednotka v důsledku změny metodiky účtuje od roku 2002 o odložené dani.

Odložená daňová pohledávka k 31. 12. 2018 v v tis. Kč:

Popis přechodného rozdílu	Přechodné rozdíly	Odložená daň 19%	Pohledávka/závazek
rozdíl zůstatkových cen dl. majetku	8 118	1 542	Závazek
OP k pohledávkám	242 477	46 071	Pohledávka
OP k zásobám	1 247	237	Pohledávka
rezerva na soudní výlohy	0,00	0,00	
rezerva na obnovu vozového parku	0,00	0,00	
rezerva na opravu na nemovitosti a k nezaplacenému soc. a zdrav. poj. z odměn	3 371	641	Pohledávka
odměny (nedaňový náklad roku 2018)	529	100	Pohledávka
neuplatněná daňová ztráta	0,00	0,00	
nevyužitý odpočet reinvestice	0,00	0,00	
nezaplacené smluvní pokuty	238 979	45 406	Závazek
CELKEM	526	100	Pohledávka

odložená daň v roce 2017

8 417

odložená daň v roce 2018

-100

účtování rozdílu

8 417

MD 481

D 592

Z důvodu opatrnosti se účetní jednotka rozhodla o odložené daňové pohledávce neúčtovat.


3.1.2 Hmotný a nehmotný majetek kromě pohledávek

Rozpis dlouhodobého nehmotného majetku v tis. Kč:

Majetek	Sledované období		Minulé období	
	Pořizovací cena	Oprávký	Pořizovací cena	Oprávký
Software	7922	6278	7919	6245
Ocenitelná práva – věcné břemeno	114	114	114	114

Rozpis dlouhodobého hmotného majetku v tis. Kč:

Majetek	Sledované období		Minulé období	
	Pořizovací cena	Oprávký	Pořizovací cena	Oprávký
Stavby	832 879	412 826	805 077	391 102
Stroje a zařízení	139 293	107 860	138 233	110 099
Dopravní prostředky	788 758	508 967	754 227	456 282
Nedokončený DHM	21 672		52 875	
Inventář	4 129	1 887	2 229	1 615
DDHM	19 733	14 864	17 529	14 222

Přehled o nejdůležitějších titulech pro přírůstky dlouhodobého majetku v tis. Kč:

Majetek	Způsob pořízení	Doba odepisování v letech	Přírůstek ks	Pořizovací cena po odečtení dotace celkem
Zvedák plošinový STERTIL KONI Skylift 250 WB	Koupí	8	1	1 449
TZ – Trolejbus č. 560, TR15	Vlastní zdroje	8	1	6 169
TZ – Budova PDO	Vlastní zdroje	44	1	1 251

Lávka jednostranná obslužná pro práci na střeše trolejbusu	Koupí	20	1	1 223
Montovaná hala na mytí autobusů a nákladních automobilů	Koupí	16	1	8 158
Technologie mycí linky Tammermatic	Koupí	16	1	3 984
Plošina mobilní montážní RENAULT	Koupí	8	1	4 645
TZ – Budova provozní-dispečink Předlice	Vlastní zdroje Dotace	30	1	15 601
TZ – Budova společenský sál Předlice	Vlastní zdroje Dotace	30	1	904
TZ – Budova vjezdové vrátnice Předlice	Vlastní zdroje Dotace	30	1	1 642
TZ – Budova pro údržbu autobusů Předlice	Vlastní zdroje Dotace	28	1	3 642
Autobus Urbanway CNG 18m	Vlastní zdroje Dotace	10	5	12 090

Přehled o majetku, jehož tržní ocenění je výrazně vyšší než jeho ocenění v účetnictví v tis. Kč:

Majetek	Počet ks	Tržní ocenění celkem	Přijaté dotace celkem	Ocenění v účetnictví (pořizovací cena) celkem
12m nízkopodlažní autobusy MERCEDES-BENZ	4	20 972	4 800	16 172
12m nízkopodlažní autobusy TEDOM	5	26 277	3 950	22 327
13m nízkopodlažní autobusy SOLARIS	1	6 658	1 200	5 458
18m kloubové autobusy IRIS BUS	3	24 706	24 706	0
18metrové kloubové nízkopodlažní trolejbusy ŠKODA ELECTRIC	10	136 412	47 943	88 657
15metrové kloubové nízkopodlažní trolejbusy ŠKODA ELECTRIC	16	196 800	69 170	127 740
Diagnostické zařízení Tbusy	7	588	218	370
12metrové nízkopodlažní autobusy IVECO BUS	30	181 000	120 634	60 592
Diagnostické zařízení Abusy	2	1 700	1 133	567
Obratiště a točna	1	19 226	17 170	2 056
Systém na počítání cestujících	3	482	482	0
Autobus Urbanway CNG 18m	5	48 350	36 260	12 090
Trolejbus Škoda Tr25 Irisbus nízkopodlažní	6	22 036	Nepeněžní příspěvek SMUL	22 036

Dlouhodobý hmotný majetek pronajatý formou operativního leasingu v tis. Kč:

Majetek	Doba nájmu v měsících	Datum pořízení	Předpokládaná pořizovací cena	Uhrazený pronájem v období
Ford TRANZIT MWB 350 BASE	72	08/2012	801	143
PEUGEOT Boxer 2.2 HDi	72	04/2013	642	141
PEUGEOT Boxer 2.2 HDi	72	04/2013	642	167
RENAULT Master 2.3 DCi	60	04/2013	436	47
Jednoramenný nosič kontejnerů IVECO	72	12/2013	2 021	411
Pevná odtahová plošina IVECO	72	12/2013	2 235	372
Škoda Yeti Ambition 2,0 TDI	36	01/2017	376	92
Peugeot Partner Tepee Active 1,6	36	01/2017	321	82
Peugeot Boxer Acces	36	01/2017	595	153
Škoda Octavia Combi 6AH 1575	36	07/2017	537	108
Škoda Octavia Combi 6AH 1872	36	07/2017	537	108
Škoda Octavia Combi 6AH 1873	36	07/2017	572	108
Škoda Octavia Combi 6AH 1871	36	07/2017	537	108
Škoda Octavia Combi 7AE 9171	36	07/2017	572	108

Souhrnná výše majetku v operativní evidenci v tis. Kč:

Majetek	Požizovací cena
Drobný DHM v ocenění do 5 tis. Kč vedený v operativní evidenci - nákup	2 137

Rozpis hmotného majetku, který je zatížen zástavním právem

- **ČSOB a.s.**
 - Účetní jednotka má realizováno zástavní právo k nemovitostem na základě smlouvy o zřízení zástavního práva k zajištění úvěru až do výše 300 000 tis. Kč.
 - Účetní jednotka má realizováno zástavní právo k movitým věcem (vybrané autobusy a trolejbusy) na základě zástavní smlouvy o zřízení zástavního práva k movitým věcem sepsané formou notářského zápisu
- **ČSOB Leasing, a.s.**
 - Účetní jednotka má realizováno zástavní právo k movitým věcem (vybrané autobusy a trolejbusy) na základě zástavní smlouvy o zřízení zástavního práva k movitým věcem sepsané formou notářského zápisu k zajištění úvěru až do výše 300 000 tis. Kč.
- **ČS a.s.**
 - Účetní jednotka má realizováno zástavní právo k movitým věcem (vybrané trolejbusy) na základě zástavní smlouvy o zřízení zástavního práva k movitým věcem sepsané formou notářského zápisu.

Věcná břemena:

Druh věcného břemena	Katastrální území	Na vrub/ve prospěch
Chůze a jízdy	Předlice	na vrub
Chůze a jízdy	Ústí nad Labem	na vrub
Umístění a provoz elektrorozvodného zařízení	Předlice	na vrub
Umístění a provoz elektrorozvodného zařízení	Klíše	na vrub
Umístění a provoz elektrorozvodného zařízení	Všebořice	na vrub
Umístění a provoz elektrorozvodného zařízení	Neštětice	na vrub
Umístění a provoz elektrorozvodného zařízení	Ústí nad Labem	na vrub
Služebnost cesty	Krásné Březno	na vrub
Stezky a cesty	Předlice	na vrub



Závěsy trakčního trolejového vedení	Ústí nad Labem	ve prospěch
Závěsy trakčního trolejového vedení	Klíše	ve prospěch
Závěsy trakčního trolejového vedení	Předlice	ve prospěch
Závěsy trakčního trolejového vedení	Krásné Březno	ve prospěch
Stožáry trakčního trolejového vedení	Bukov	ve prospěch
Stožáry trakčního trolejového vedení	Skorotice	ve prospěch
Stožáry trakčního trolejového vedení	Božtěšice	ve prospěch
Stožáry trakčního trolejového vedení	Klíše	ve prospěch
Stožáry trakčního trolejového vedení	Střekov	ve prospěch
Stožáry trakčního trolejového vedení	Ústí nad Labem	ve prospěch
Chůze a jízdy	Střekov	Ve prospěch

Ostatní informace
3.2 Pohledávky
3.2.1 Dlouhodobé pohledávky v tis. Kč:

Rozbor Dlouhodobých pohledávek k datu 31. 12. 2018	DD pohledávky (brutto)	Podíl (v %)	Minulé období (k datu 31. 12. 2017)	Podíl (v %)
Dlouhodobé pohledávky celkem	5 369	100	6 390	100
Pohledávky - ovládaná nebo ovládající osoba	3 368	63	4 389	69
Jiné pohledávky	2 001	37	2 001	31

Účetní jednotka eviduje k 31. 12. 2018 pohledávky v souhrnné výši 3 368 tis. Kč vůči podniku Plnicí stanice CNG Předlice s.r.o. Účetní jednotka vlastní ve společnosti Plnicí stanice CNG Předlice s.r.o. podíl ve výši 50 %.

3.2.2 Krátkodobé Pohledávky z obchodního styku po lhůtě splatnosti v tis. Kč

Rozbor KD pohledávek k datu 31. 12. 2018	KD pohledávky z OS (brutto)	Podíl (v %)	Minulé období (k datu 31. 12. 2017)	Podíl (v %)
Pohledávky z OS celkem	26 180	100	20 011	100
do lhůty splatnosti	13 512	52	11 930	60
po lhůtě splatnosti 1 až 90 dnů	8 301	31	4 023	20
po lhůtě splatnosti 91 až 180 dnů	504	2	0	0
po lhůtě splatnosti 181 až 365 dnů	0	0	194	1
po lhůtě splatnosti 1 až 5 let	219	1	873	4
po lhůtě splatnosti 5 let a více	3 644	14	2 991	15

3.2.3 Krátkodobé Jiné pohledávky v tis. Kč

Rozbor Jiných pohledávek k datu 31. 12. 2018	Jiné pohledávky (brutto)	Podíl (v %)	Minulé období (k datu 31. 12. 2017)	Podíl (v %)
Jiné pohledávky celkem	247 131	100	234 291	100
Pohledávky z přepravní kontroly	238 979	97	220 845	94
Ostatní pohledávky	8 152	3	13 446	6



Položka Jiné pohledávky zahrnuje především pohledávky z přepravní kontroly skládající se z jízdného a přírážky k jízdnému. Tyto pohledávky jsou pohledávkami za cestujícími bez jízdního dokladu. Z důvodu obtížné vymahatelnosti těchto pohledávek je k nim tvořena 100% opravná položka. Viz tabulka OP k pohledávkám.

OP k pohledávkám k datu 31. 12. 2018	OP k pohledávkám z OS (brutto)	Podíl (v %)	Minulé období (k datu 31. 12. 2017)	Podíl (v %)
Opravné položky k pohledávkám celkem	246 340	100	227 990	100
OP k pohledávkám – zákonná	3 863	1	3 863	2
OP k pohledávkám – ostatní z OS	0	0	0	0
OP k pohledávkám za manka a škody	2 001	1	2 001	1
OP k pohledávkám z přepravní kontroly	238 979	97	220 845	96
OP k pohledávkám za odtahy	1 497	1	1 281	1

3.2.4 Údaje o pohledávkách a závazcích z titulu uplatnění zástavního a zajišťovacího práva

Pohledávky a závazky z titulu zástavního a zajišťovacího práva

Společnost neevduje k rozvahovému dni žádné závazky a pohledávky z titulu zástavního a zajišťovacího práva, které mají dobu splatnosti delší než 5 let vyjma bankovních úvěrů, které jsou uvedeny v kapitole 3.1.1.

3.3 Krátkodobý finanční majetek

3.3.1 Ostatní krátkodobý finanční majetek

V roce 2018 účetní jednotka uzavřela obchod s cennými papíry, čímž došlo k navýšení krátkodobého finančního majetku ve výši 15 373 tis. v následující struktuře:

- majetkové cenné papíry – podílové listy ČSOB;
- dluhové cenné papíry – dluhopisy ČSOB a Hypoteční banky.

3.4 Příjmy příštích období

Položka Příjmy příštích období obsahuje zejména vystavené faktury Statutárnímu městu Ústí nad Labem za rozdíl mezi tržbou a referenční tržbou MHD a faktury za příměstskou dopravu. Úhradu těchto faktur očekáváme v roce 2019.

3.5 Základní kapitál, vlastní kapitál

Změny ve vlastním kapitálu jsou uvedeny v samostatném přehledu o změnách vlastního kapitálu, který je součástí účetní závěrky za rok 2018.

Účetní jednotka navrhuje vypořádání výsledku hospodaření za rok 2018 tímto způsobem: převod výsledku hospodaření na snížení neuhrazené ztráty minulých let.

Společnost poskytuje ze sociálního fondu návratné bezúročné půjčky zaměstnancům. Tyto půjčky jsou evidovány v podrozvahové evidenci. Výše nesplacených půjček k 31. 12. 2018 byla 10 tis. Kč.



3.6 Závazky

3.6.1 Krátkodobé závazky z obchodního styku po lhůtě splatnosti v tis. Kč:

Rozbor KD závazků k datu 31. 12. 2018	KD závazky z OS	Podíl (v %)	Minulé období (k datu 31. 12. 2017)	Podíl (v %)
Závazky z OS celkem	14 266	100	13 084	100
ve lhůtě splatnosti	14 205	99,6	13 017	99,5
po lhůtě splatnosti 1 až 90 dnů	58	0,4	67	0,5
po lhůtě splatnosti 91 až 180 dnů	0	0	0	0
po lhůtě splatnosti 181 až 365 dnů	3	0	0	0
po lhůtě splatnosti 1 až 5 let	0	0	0	0
po lhůtě splatnosti 5 let a více	0	0	0	0

3.6.2 Závazky vůči OSSZ a ZP:

K 31. 12. 2018 jsou evidovány závazky ve výši 4 339 tis. Kč vůči Okresní správě sociálního zabezpečení (odvod sociálního a důchodového pojištění), ve výši 1 860 tis. Kč vůči zdravotním pojišťovnám (odvody zdravotního pojištění) a ve výši 1 685 tis. Kč vůči Finančnímu úřadu (odvody srážkové a zálohové daně z příjmů). Tyto závazky jsou splatné v lednu 2019 a byly také v tomto účetním období uhrazeny.

3.6.3 Doměrky daně z příjmů

Účetní jednotka nemá.

3.6.4 Závazky k podnikům ve skupině

Účetní jednotka nemá.

3.6.5 Závazky kryté podle zástavního práva

- ČSOB a.s.
 - Dlouhodobý účelový úvěr na obnovu vozového parku – nákup 26 kusů moderních trolejbusů a na re/financování investic do běžné obnovy vozového parku mimo projekt IPRM Mobilita ve výši 98 237 tis. Kč, splatný v prosinci 2026.
- ČSOB Leasing, a.s.
 - 30 investičních úvěrů na nákup 30 kusů autobusů Urbanway s CNG pohonem v celkové výši 99 649 tis. Kč, splatných v listopadu a v prosinci 2025 a v lednu 2026.
- ČS a.s.
 - Investiční úvěr ve výši 223 105 tis. Kč na částečné re/financování investic v rámci projektu IPRM Mobilita Nákup 16 kusů nízkopodlažních kapacitních trolejbusů délky do 15 metrů a nákup 10 kusů nízkopodlažních kloubových trolejbusů délky do 18 metrů a dále na re/financování investic v rámci projektu IPRM Mobilita Dobudování obratiště a točny Ústí nad Labem. Úvěr je splatný v prosinci 2026.

3.6.6 Závazky (nepeněžní i peněžní) nevyúčtované v účetnictví a neuvedené v rozvaze

Soudní spory - k 31. 12. 2018 se společnost neúčastnila žádného soudního sporu, jehož rozhodnutí by mělo podstatný dopad na společnost. Soudní spory, kde společnost vystupuje jako strana žalovaná, nebyly.



3.7 Zákonné a ostatní rezervy

Účetní jednotka vytvářela v roce 2018 zákonné rezervy v celkové výši 5 101 tis. Kč na opravu zpevnění plochy areálu vozovny Všebořice a Předlice. Účetní jednotka rozpouštěla v roce 2018 zákonné rezervy v celkové výši 721 tis. Kč na opravu společenského sálu Předlice.

Účetní jednotka vytvářela v roce 2018 ostatní rezervy v celkové výši 1 244 tis. Kč, z toho 1 064 tis. Kč na opravu oplocení areálu Vozovny Všebořice a Předlice.

3.8 Výnosy z běžné činnosti a prodeje zboží v členění na tuzemsko a zahraničí v tis. Kč

Činnost	Prodej služeb	Prodej zboží	Ostatní neuvedené výnosy	Celkem
tuzemská	146 374	133 009	354 653	634 036
zahraniční	-	-	-	-

Prodej zboží byl tvořen zejména prodejem nafty a dalších provozních kapalin (AdBlue) třetím osobám. Největší podíl z částky 354 653 tis. Kč tvoří kompenzace prokazatelné ztráty obdržené v souvislosti se zajišťováním veřejné osobní dopravy, významnou část dále tvoří účtované sankce z přepravní kontroly a finanční výnosy z transakcí s krátkodobým finančním majetkem.

3.9 Celkové výdaje vynaložené za účetní období na výzkum a vývoj

Účetní jednotka nemá.

3.10 Výnosové úroky

3.10.1 Úroky ze smlouvy o úvěru s ovládanou osobou

V roce 2014 uzavřela účetní jednotka s ovládanou osobou Plnicí stanicí CNG s.r.o. Smlouvu o úvěru až do celkové výše 8 000 tis. Kč, z které je dlužník povinen za každý kalendářní rok hradit úroky. K 31. 12. 2018 bylo na úrocích z této Smlouvy uhrazeno již 291 tis. Kč. Za rok 2018 činí výše úroku 77 tis. Kč.

3.10.2 Ostatní úroky

Účetní jednotka na ostatních úrocích z peněžních prostředků u bankovních ústavů utřžila za rok 2018 342 tis. Kč.

4 Významné události, které nastaly po datu účetní závěrky

- 4. 2. 2019 proběhlo jednání Rady města Ústí nad Labem v působnosti valné hromady účetní jednotky, na kterém Rada města Ústí nad Labem ke dni 4. 2. 2019 odvolala z funkce člena představenstva:
 - Ing. Michala Pavelku, nar. 17. 7. 1979,
 - JUDr. Ilonu Tajchnerovou, nar. 30. 1. 1953,
 - Petra Valtu, nar. 28. 2. 1989,
 - Ing. Libora Turka, Ph.D., nar. 5. 2. 1971.
- Rada města Ústí nad Labem ke dni 4. 2. 2019 odvolala z funkce:
 - předsedy představenstva Ing. Michala Pavelku, nar. 17. 7. 1979,
 - místopředsedkyně představenstva JUDr. Ilonu Tajchnerovou, nar. 30. 1. 1953.
- Rada města Ústí nad Labem ke dni 5. 2. 2019 zvolila do funkce člena představenstva:
 - Bc. Martina Prachaře, nar. 25. 10. 1974,
 - Ing. Jiřího Valentu, nar. 11. 2. 1973,
 - Ing. Igora Babíka, nar. 19. 7. 1964,
 - Petra Křivana, nar. 13. 11. 1982,
 - Ing. Libora Turka, Ph.D., nar. 5. 2. 1971.
- Rada města Ústí nad Labem ke dni 4. 2. 2019 odvolala z funkce člena dozorčí rady:
 - Pavla Kašpara, nar. 1. 5. 1975.
- Rada města Ústí nad Labem ke dni 4. 2. 2019 vzala na vědomí uplynutí funkčního období JUDr. Karolíny Žákovské, Ph.D. ve funkci členky dozorčí rady účetní jednotky.
- Rada města Ústí nad Labem ke dni 5. 2. 2019 zvolila do funkce člena dozorčí rady:
 - Mgr. Jana Tvrdíka, nar. 26. 4. 1957,
 - JUDr. Karolínu Žákovskou, Ph.D., nar. 5. 4. 1976.
- 4. 3. 2019 proběhlo řádné jednání představenstva účetní jednotky, na kterém představenstvo ke dni 4. 3. 2019 zvolilo:
Bc. Martina Prachaře, nar. 25. 10. 1974, do funkce předsedy představenstva,
Ing. Igora Babíka, nar. 19. 7. 1964, do funkce místopředsedy představenstva.

5 Dotace vykázané ve sledovaném účetním období s očekávaným finančním vypořádáním v následujícím období

Poskytovatel dotace	Ministerstvo pro místní rozvoj
Registrační číslo projektu	CZ.06.1.37/0.0/0.0/16_045/0006649
Číslo a název programu	06 – Integrovaný regionální operační program
Číslo a název prioritní osy IROP	06.1.37 - Rozvoj a zlepšování dopravních systémů šetrných k životnímu prostředí, včetně systémů s nízkou hlučností, a nízkouhlikových dopravních systémů, včetně vnitrozemské a námořní lodní dopravy, přístavů, multimodálních spojů a letištní infrastruktury
Název projektu	Obnova a rozšíření vozového parku DPMUL
Výše dotace	170 739 500,00 Kč
Účel dotace	Nákup silničních nízkoemisních vozidel pro zajištění dopravní obslužnosti podle smlouvy o veřejných službách v přepravě cestujících, využívajících alternativní palivo CNG nebo LNG a splňujících normu EURO 6
Náklady ve sledovaném období	38 680 000,00 Kč
Příslušný smluvní dokument	Rozhodnutí o poskytnutí dotace č.j. MMR 21901/2018-55/1 vydané dle § 14 zákona č. 218/2000 Sb., o rozpočtových pravidlech a o změně některých souvisejících zákonů.
Úpravy výše dotace	nejsou
Rizika finančního nevypořádání	nejsou
Rizika nesplnění dotačních podmínek	nejsou za předpokladu jednání v souladu s výše uvedenou smlouvou

Poskytovatel dotace	Ministerstvo pro místní rozvoj
Registrační číslo projektu	CZ.06.1.37/0.0/0.0/16_045/0007555
Číslo a název programu	06 – Integrovaný regionální operační program
Číslo a název prioritní osy IROP	06.1.37 - Rozvoj a zlepšování dopravních systémů šetrných k životnímu prostředí, včetně systémů s nízkou hlučností, a nízkouhlikových dopravních systémů, včetně vnitrozemské a námořní lodní dopravy, přístavů, multimodálních spojů a letištní infrastruktury
Název projektu	Obnova a rozšíření vozového parku DPMUL II.
Výše dotace	34 038 250,00 Kč
Účel dotace	Nákup silničních nízkoemisních vozidel pro zajištění dopravní obslužnosti podle smlouvy o veřejných službách v přepravě cestujících, využívajících alternativní palivo CNG nebo LNG a splňujících normu EURO 6
Náklady ve sledovaném období	9 670 000,00 Kč
Příslušný smluvní dokument	Rozhodnutí o poskytnutí dotace č.j. MMR 43706/2018-55/1 vydané dle § 14 zákona č. 218/2000 Sb., o rozpočtových pravidlech a o změně některých souvisejících zákonů.
Úpravy výše dotace	nejsou
Rizika finančního nevypořádání	nejsou
Rizika nesplnění dotačních podmínek	nejsou za předpokladu jednání v souladu s výše uvedenou smlouvou

Z rozhodnutí o poskytnutí dotace očekává Dopravní podnik města Ústí nad Labem a.s. v rámci projektu Obnova a rozšíření vozového parku DPMUL a Obnova a rozšíření vozového parku DPMUL II. celkem 204 777 750 Kč na nákup silničních nízkoemisních vozidel pro zajištění dopravní obslužnosti podle smlouvy o veřejných službách v přepravě cestujících, využívajících alternativní palivo CNG nebo LNG a splňujících normu EURO 6.

V roce 2018 bylo pořízeno 5 autobusů:

4 x autobus Urbanway, CNG, 18 m - částka celkem 38 680 000,00 Kč, projekt 0006649

1 x autobus Urbanway, CNG, 18 m - částka celkem 9 670 000,00 Kč, projekt 0007555

Faktury byly uhrazeny dne 21. 12. 2018.

Z celkové dotace bylo v roce 2018 proinvestováno 36 260 260,87 Kč, tuto částku vykazujeme jako pohledávku za státem.

Sestaveno dne:	Sestavil:	Osoba odpovědná za účetní závěrku:	Podpis statutárního zástupce:
28. 4. 2019	Doležalová Hana Vedoucí oddělení účtárna 	Ing. Simona Mohacsi, MBA Náměstkyně VŘ pro ekonomii a obchod 	Bc. Martin Prachař Předseda představenstva Ing. Libor Turek, Ph.D. Výkonný ředitel společnosti a člen představenstva

IX. Základní kontakty



Dopravní podnik města Ústí nad Labem a.s.

Kontaktní adresa: Revoluční 26
401 11 Ústí nad Labem

Doručovací adresa: Jateční 426
400 19 Ústí nad Labem

Telefon: 475 652 215
(sekretariát výkonného ředitele společnosti)

Fax: 475 652 272

Zákaznické a informační centrum

Kontaktní adresa: Revoluční 26
401 11 Ústí nad Labem

Telefon: 475 258 111
475 258 176

E-mail: info@dpmul.cz

Otevírací doba: pondělí – pátek:
6⁰⁰ – 18⁰⁰

Bezplatná infolinka: 800 100 613

Dopravní dispečink

Telefon: 475 211 547

Autobusová vozovna Předlice

Kontaktní adresa: Jateční 426
400 19 Ústí nad Labem

Telefon: 475 652 111

Trolejbusová vozovna Všebořice

Kontaktní adresa: Masarykova 58
400 10 Ústí nad Labem

Telefon: 475 668 011



Dopravní podnik města Ústí nad Labem a.s.

Kontaktní adresa:
Revoluční 26, 401 11 Ústí nad Labem

Doručovací adresa:
Jateční 426, 400 19 Ústí nad Labem

www.dpmul.cz

